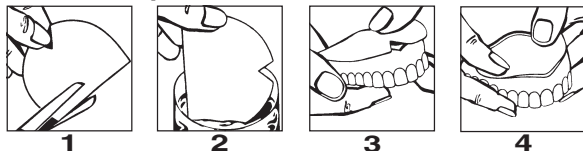
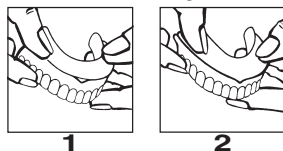


Yläproteesi För protes i överkäken Overkæbe protese



Alaproteesi För protes i underkäken Underkæbe protese



FIN Protefix® - Kiinnitystyynyt

Käyttöohje. Lue huolellisesti!

Käyttötarkoitus: Hammaspoteesin kiinnittäminen.

Annostus ja antotapa: (Katso yläpuolella olevaa kuvasarjaa)

Yläproteesi: 1. **Tarkista tyynyn koko:** Leikkaa kiinnitystyyny tarvittaessa saksilla pieniin proteeseihin sopivaksi. 2. **Kastele tyyny:** Upota tyyny haaleaan veteen 10 sekunniksi. Valuta ylimääräinen vesi pois. 3. **Aseta tyyny paikalleen:** Aseta kumpi tahansa puoli kostealle proteesille. 2 mm proteesin takaosasta on jätettävä peittämättä. 4. **Paina tyynyä proteesia vasten:** Paina kummallakin peukalolla tyynyä proteesia vasten (keskeltä aloittaen) niin, että tyyny on kauttaaltaan tasainen.

Alaproteesi: 1. Leikkaa kiinnitystyyny tarvittaessa pieniin proteeseihin sopivaksi. Kostuta tyyny ja aseta se paikalleen yläproteesin tavoin. 2. **Paina tyynyä proteesia vasten:** Paina tyynyä etusormella proteesin syvennykseen (keskeltä aloittaen) niin, että tyyny on kauttaaltaan tasainen. **Vihje:** Jos proteesi irtaota, poista proteesi ja sirota kiinnitystyynylle **Protefix®** - kiinnitysjauheta.

Käytön esteet: Yliherkkyys jollekin tuotteen sisältämälle ainesosalle. Tuotetta tulee käyttää yhä vingoittumattomalle tai terveelle limakalvolle.

Haittavaikutukset: Yksittäistapauksissa yliherkkyysreaktioita limakalvolla tai myös yleisiä yliherkkyysreaktioita ei voida poissulkea. Jos epäilet saaneesi yliherkkyysreaktion, ota yhteys hammaslääkäriin. Kaikista tuotteen yhteydessä ilmenevistä haittavaikutuksista on ilmoitettava valmistajalle tai toimivaltaiselle kansalliselle viranomaiselle.

Erityisesti huomioitavaa: Kiinnitystyynyjä voidaan käyttää vain kokoproteesien kanssa. Ei sovellu käytettäväksi osaproteesien eikä kruunuojen kanssa. Kiinnitystyynyt on tarkoitettu ainoastaan tilapäiseen käyttöön. Tarkistuta proteesin istuvuus säännöllisesti. Hygieniasyistä **Protefix®** - kiinnitystyynyt on vaihdettava vähintään kerran päivässä. Säilytä **Protefix®** - kiinnitystyynyjä mahdollisimman kuivassa. Älä käytä viimeisen käyttöpäivän jälkeen. Säilytä pakkaus lasten ulottumattomissa.

Koostumus: Natriumalgiinaatti (28 %), viskoosikuitu ja polypropyleenikuitu.

S Protefix® Fixativkuddar

Bruksanvisning. Läs noga!

Användningsändamål: Vidhäftningsmedel för tandproteser.

Dosering och användning: (se bildanvisningar ovan)

Överkäksprotes: 1. **Kontroll av storleken:** Vid små proteser klipps kudden till i passende storlek med en sax. 2. **Fuktning av kudden:** Kudden ska läggas i ljummet vatten i 10 sekunder och därefter få droppa av. 3. **Applicering av kudden:** En av kuddens sidor läggs mot den fuktade protesen. Protesens bakre 2 mm får inte övertäckas. 4. **Fasttryckning av fast kudden:** Kudden trycks fast med båda tummarna (med början i mitten) tills den ligger jämnt.

Underkäksprotes: 1. Vid små proteser klipps kudden till i lämplig storlek. Kudden fuktas och appliceras på samma sätt som överkäksprotesen.

2. **Fasttryckning av fast kudden:** Kudden trycks fast i käkfördjupningen med pekfinger (med början i mitten) tills den ligger jämnt. **Ett tips:** Om vidhäftningen släpper, tas protesen ut och **Protefix®** fixativpulver appliceras på kudden.

Kontraindikationer: Överkänslighet mot något innehållsämne. Används inte vid skada på eller sjukdom i munslimhinnan.

Bivirkningar: I enstaka fall kan överkänslighetsreaktioner på munslimhinnan eller hela kroppen inte uteslutas. Vid misstanke om en överkänslighetsreaktion ska tandläkare kontaktas. Alla bivirkningar som uppkommer i samband med produkten ska rapporteras till tillverkaren och nationell behörig myndighet.

Följande viktiga information ska beaktas: Endast för helproteser. Ej avsett för delproteser i samband med attachments eller konuskronor. Fixativkuddar ska bara användas då och då. Få kontrollerat protesens placering regelbundet. Av hygieniska skäl ska **Protefix®** fixativkudde bytas minst en gång dagligen. **Protefix®** fixativkuddar ska förvaras så tørt som möjligt. Används inte efter utgångsdatum. Förvaras utom räckhåll för barn!

Sammansättning: Natriumalginat (28 %), viskösfiber och polypropylenfiber.

DK Protefix® Protese Puder

Bruksanvisning. Læses omhyggeligt før brug!

Anvendelse: Puder med klæbemiddel til tandproteser.

Dosering og anvendelsesmåde: (se illustrationerne ovenfor)

Overkæbeprotese: 1. **Tjek størrelsen:** Klip puden til med en sax, for små protesers vedkommende. 2. **Fugt puden:** Dyp puden i 10 sekunder i håndvarmt vand, og lad den dryppe af. 3. **Pålægning af pude:** Læg en af pudens sider på den fugtede protese. De bagerste 2 mm af protesen skal være udekket. 4. **Tryk puden fast:** Tryk puden på med begge tommelfingre (begynd i midten), indtil den ligger glat på over det hele.

Underkæbeprotese: 1. Klip puden til, så den passer i tilfælde af en lille protese. Fugt puden, og læg den på samme måde som ved overkæbeprotesen. 2. **Tryk puden på:** Tryk puden ind i kæbefordybningen på protesen med pegefingern (begynd på midten), indtil den ligger glat til over det hele. **Et tip:** Hvis hæftningen aftager, tager De protesen ud, og stroer puden med **Protefix®** fixativpulver.

Kontraindikationer: Overfølsomhed over for en af indholdsstofferne. Må ikke anvendes i tilfælde af sår eller sygdom i slimhinderne.

Bivirkninger: I enkelte tilfælde kan overfølsomhedsudløste reaktioner i mundens slimhinder eller i hele organismen ikke udelukkes. Er der misstanke om overfølsomhedsudløste reaktioner, bedes De kontakte Deres tandlæge. Alle bivirkninger i forbindelse med produktet skal rapporteres til producenten og de kompetente myndigheder.

Følg venligst disse vigtige anvisninger: Kun til helproteser. Ikke til delproteser i forbindelse med slibarbejde eller konuskroner. Brugen af klæbepuder bør kun være midlertidig. Få tjekket regelmæssigt, at Deres protese sidder rigtigt. Af hygiejniske grunde skal **Protefix®** Protese puderne skiftes ud mindst en gang om dagen. **Protefix®** Protese puderne skal opbevares så tørt som muligt. Må ikke bruges efter udløbsdatoen. Opbevares utilgængeligt for børn!

Ingredienser: Natriumalginat (28 %), viskose-fibre, polypropylen-fibre.

Protefix®



Queisser
PHARMA

GmbH & Co. KG
Schleswiger Str. 74
24941 Flensburg - Germany

www.protefix.dk



Made in Germany

Tämä käyttöohje on päivitetty viimeksi 07/2019. / Denna bipacksedel ändrades senast 07/2019. / Denne indlægsseddel blev senest opdateret i 07/2019.

FIN

Protefix pitää hammasproteesin luotettavasti paikallaan

Protefix® tarjoaa täydellisen valikoiman tutkittuja ja turvallisia ratkaisuja hammasproteesien käyttäjille. **Protefix®** tuotteilla myös proteesien käyttöön liittyvät ongelmatilanteet, kuten vähäinen syljenieritys, pureskeluongelmat tai uuden proteesin käyttöönottoon liittyvät ongelmat, on helppo ratkaista. Vaikka proteesisi istuisikin hyvin, kiinnitysaineen avulla hammasproteesisi pysyy varmemmin paikallaan, ja saat lisää varmuutta sekä sosiaalisin tilanteisiin että syömiseen ja juomiseen.

Täydellinen tuotesarja hammasproteesien kiinnitykseen ja hoitoon:

Protefix® kiinnitystyyny ylä- ja alaproteeseille

Soveltuvat erityisesti vaikeisiin pureskeluongelmiin ja proteesien väliaikaiseen sovitamiseen. Kiinnitystyyny estävät tehokkaasti haavaumien ja tulehduksien syntyä. Kiinnitetään kostutettuna suoraan märälle proteesille.

Protefix® kiinnitysvoide

Levitetään suoraan märälle proteesille – puhdistuksen jälkeen proteesia ei tarvitse kuivata. Tehokas kiinnitys myös syljenierityksen ollessa voimakasta. Pitkään kestävä kiinnitysteho, ei sisällä makuaineita.

Protefix® kiinnitysjauho

100 % natriumalginaattia, ei sisällä maku- eikä säilöntäaineita. Sopii myös herkille limakalvoille. Kiinnittää tehokkaasti myös, kun sylkeä erittyy liian vähän. Sirotellaan suoraan märälle proteesille.

Protefix® aktiivipuhdistustabletit

Puhdistaa proteesin tehokkaasti 15 minuutissa ja poistaa hajun aktiivisen hapen avulla.

S

Protefix håller tandprotesen säkert på sin plats

Protefix® är en komplett serie välundersökta och trygga produkter för personer som använder tandprotes. **Protefix®** produkterna erbjuder lösningar på de problem som kan uppstå t.ex. i samband med muntorrhet, tuggproblem och utprovning av ny protes. Även då protesen sitter bra, gör ett protefixativt att den sitter säkrare och stadigare på sin plats. Samtidigt blir det också lättare att umgås med andra människor, att tugga och dricka som normalt.

En komplett serie fixativ- och värddprodukter för tandproteser:

Protefix® fixativkuddar för proteser i såväl

lämpar sig särskilt i samband med svåra tuggproblem samt för tillfällig utprovning av protes. Fixativkuddarna förebygger uppkomsten av sårader och inflammationer i munnen. Kuddarna fuktas och fästes sedan direkt på en fuktig protes.

över- som underkänen

Protefix® fixativkräm

Krämen kan appliceras direkt på fuktig protes. Protesen behöver alltså inte torkas efter att den rengjorts, och krämen lämpar sig även vid fall av riklig salivutsöndring. Krämen är avsedd för långvarig fixering och den innehåller ingen smaktillsats.

Protefix® fixativpulver

Pulvret består till 100 % av natriumalginat. Innehåller varken smaktillsatser eller konserveringsmedel. Lämpar sig för känsliga slemhinnor. Pulvret har en stark vidhäftningsförmåga också då salivutsöndringen är mindre än normalt. Pulvret strös ut över en fuktig protes.

Protefix® aktiva rengöringstabletter

Tabletten rengör protesen effektivt på 15 minuter. Avlägsnar obehaglig proteslukt med hjälp av aktivt syre.

DK

Sikkerhed for tandprotesen med Protefix

Livet med de tredje tænder skal også nydes ubesværet: Et berettiget ønske for alle brugere af tandproteser. Der er altid en løsning for et eventuelt problem med tandsættet. Problemer med den rigtige tilhæftning af protesen kan f. eks. opstå ved utilstrækkelig spytdannelse, vanskelige kæbeforhold eller ved en overgangs- eller ny protese. Resultatet: Protesen sidder ikke rigtig og giver smerter – man føler sig usikker. **Protefix®** fastholdelses midler giver en god og hurtig hjælp alt efter problemets art.

Det omfattende klæbe- og plejeprogram:

Protefix® puder til over- og underkæbe

Anvendes ved vanskelige kæbeforhold og ved understøttelse i overgangsperioden. Forhindrer smertefulde omme punkter. Giver sikkert protesehold ved stærk kæbe-forandring med stærk våd klæbekraft.

Protefix® fastholdelses creme ekstra stærk

Med våd klæbekraft og langtidsvirkning, påføres direkte på den våde protese, virker ved stor spytdannelse, smagsneutral.

Protefix® fixativpulver ekstra stærk

100% består af naturligt natriumalginat og sikrer en bedre fastholdelse ved utilstrækkelig spytdannelse, med våd klæbekraft, smagsneutral.

Protefix® aktiv rensetabletter med aktiv iltning

Stor renssevne og fjerner lugt på en effektiv måde. Frisk og ren hele dagen.