

# Graviditetstest

## Test tidlig

Med RFSUs tidlige graviditetstest kan du selv finne ut om du er gravid, raskt og enkelt.

Du kan teste allerede 8–15 dager etter befruktning, det vil si 6 dager før forventet mens. Du får sikrest resultat når du måler morgenurinen. Testens følsomhet er 10 mIU/ml. Hvis testen viser et svakt positivt resultat, anbefales det å teste på nytt etter et par dager.



Les instruksjonene nøye!

## Spørsmål og svar

### Hvordan fungerer graviditetstesten fra RFSU?

Når du blir gravid, begynner kroppen å produsere et hormon som heter hCG (human Chorionic Gonadotropin). hCG-nivået stiger i den tidlige delen av svangerskapet. Graviditetstesten reagerer på dette hormonet, og du kan teste allerede 6 dager før du venter mens. Hvis du tester tidlig eller er usikker på resultatet, kan det være lurt å teste på nytt 2 dager senere, helst med den første morgenurinen.

### Hvor pålitelig er graviditetstesten fra RFSU?

RFSUs graviditetstest gir mer enn 99 % sikkert resultat fra og med den dagen du venter mens. Det er de samme testene som brukes av leger og gynekologer.

### Hvor tidlig kan jeg bruke RFSUs graviditetstest?

Du kan begynne å bruke RFSUs graviditetstest allerede 6 dager før du venter mens. Har du uregelmessig mens, kan du teste i forhold til den lengste menstruasjonszyklusen du har hatt de siste månedene.

### Blir resultatet påvirket av hvor mye væske jeg drikker?

Svært stort væskeinntak kan vanne ut urinen, og da vil det kanskje ikke være mulig å oppdage den mengden hCG som er i urinen. Du bør derfor ikke endre det vanlige væskeinntaket. Du kan øke hCG-konsentrasjonen i urinen ved å drikke mindre og la være å tisse de siste 2 timene før du bruker testen. Du får sikrest resultat når du måler morgenurinen.

### Kan medisiner og sykdom påvirke resultatet?

P-piller, smertestillende midler, antibiotika og hormonbehandling som ikke inneholder hCG, skal ikke påvirke testresultatet. Medisiner som inneholder hCG, kan påvirke resultatet og bør ikke brukes i forbindelse med testen. Rådfør deg med lege før du bruker testen. Det samme gjelder enkelte uvanlige sykdommer og dersom urinen inneholder store mengder bakterier. Kontakt lege eller gynekolog dersom du får uventede eller inkonsekvente resultater. I enkelte sjeldne tilfeller kan kvinner som nærmer seg eller er i overgangsalderen, få feilaktig positive resultater med graviditetstester på grunn av forekomsten av et hCG-lignende hormon. Oppsøk lege om du får positivt testresultat.

## Hva skjer under en graviditet?

Når et egg blir befruktet, begynner kroppen å skille ut hormonet hCG (human Chorionic Gonadotropin) i urinen, og hormonmengden fortsetter å øke i første del av svangerskapet. Ved å måle hCG i urinen kan man avgjøre om en kvinne er gravid eller ikke. Med RFSUs graviditetstest får du raskt og enkelt svar på om du er gravid. Testen gir mer enn 99 % sikkert resultat fra og med den dagen du venter mens, og er av samme type som den leger og gynekologer bruker.

Du kan teste allerede 6 dager før forventet mens. Hvis testen viser et svakt positivt resultat, anbefales det å teste på nytt etter et par dager. Du kan teste når som helst på dagen, men det sikreste er å måle morgenurinen. Hvis du er gravid, kontakt lege eller gynekolog for å få råd. Hvis du ikke er gravid og ikke ønsker å bli det, bør du bruke kondom eller kontakte lege eller gynekolog for å få råd om prevensjon.

Ektopiske svangerskap (svangerskap utenom livmoren) og cyster på eggstokkene kan gi feilaktige resultater. Visse sykdommer og kreftformer kan påvirke testresultatet fordi de påvirker produksjonen av graviditetshormonet. Hvis du lider av en slik sykdom, bør du oppsøke lege før du bruker graviditetstester.

### Hva hvis det ikke kommer noen linje?

Hvis det ikke vises noen linje, tar du testen på nytt og følger bruksanvisningen nøye. Manglende resultat kan skyldes at du ikke har tatt testen på riktig måte.

### Hvilken farge er det på linjene som vises?

Fargenyansen kan variere fra lys rosa til mørkerødt, avhengig av konsentrasjonen av hCG i urinen. Fargen påvirker ikke resultatet, men bare rosa farge gir gyldig resultat. Får du en annen farge enn rosa, venter du et par dager og tar ny test.

### Hvor lenge kan jeg se resultatet før det blekner eller forandrer seg?

Positive svar vil som regel bli stående uendret, men bakgrunnen kan mørkne. Ikke les av resultater etter at det har gått 30 minutter.

### Hva gjør jeg dersom testen viser at jeg er gravid?

Ta kontakt med lege eller gynekolog, og bestill time til rådgivning og kontroll.

### Hva gjør jeg dersom testen viser at jeg ikke er gravid?

Resultatet er 99% sikkert. I en vanlig menstruasjons- syklus kommer blødningen vanligvis 12–14 dager etter eggøsningen. Tiden fra første blødning til eggøsning kan imidlertid variere mer enn det, og det er det som iblant fører til uregelmessig mens. Hvis testen viser negativt resultat, kan det skyldes at eggøsningen fant sted senere enn du trodde. Test igjen etter cirka 1 uke om du ikke har fått mens. Hvis du på nytt får negativt resultat og mens ikke kommer tilbake, kontakt lege eller gynekolog.

### Oppbevaring

Oppbevar testen i uåpnet pakning i kjøleskap eller romtemperatur. Testen skal ikke utsettes for temperaturer under +2 grader eller over +30 grader. Unngå å utsette pakningen for direkte sollys, fuktighet og varme. Oppbevares utlignelig for barn.

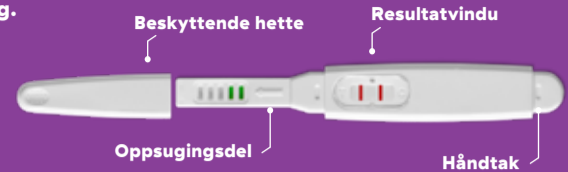
RFSU Graviditetstest er utviklet i samarbeid med RFSU-klinikken. Vil du vite mer om produktet, gå inn på [www.rfsu.no](http://www.rfsu.no)

RFSU er en ideell organisasjon uten private fortjenesteinteresser. Overskuddet går til informasjon og utdanning i sex- og samlivsspørsmål.

Vil du vite mer om graviditet og fertilitet eller har spørsmål om våre produkter, les mer på [rfsu.no](http://rfsu.no)

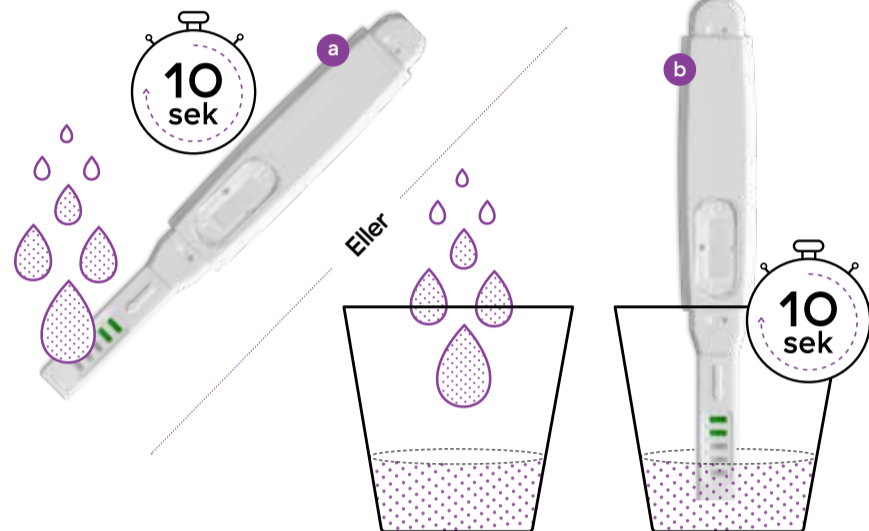
## Slik bruker du testen

Du kan teste når som helst på døgnet allerede seks dager før forventet mens, men det sikreste er å måle morgenurinen, da hCG-konsentrasjonen er på det høyeste. Hvis testen viser et svakt positivt resultat, anbefales det å teste på nytt etter et par dager. **Når du har lest instruksjonene og er klar til å teste, tar du graviditetstesten ut av den innvendige emballasjen og tar av den hvite hetten. Bruk testpinnen med en gang.**



### Trinn 1. Ta testen

- Test direkte ved hjelp av urinstrålen. Hold testpinnen med oppsugingsdelen ned i urinstrålen i 10 sekunder. Pass på at det ikke kommer urin på resultatvinduet.
- Eventuelt kan du samle en urinprøve i en ren, tørr beholder. Dypp hele oppsugingsdelen i urinen i 10 sekunder.



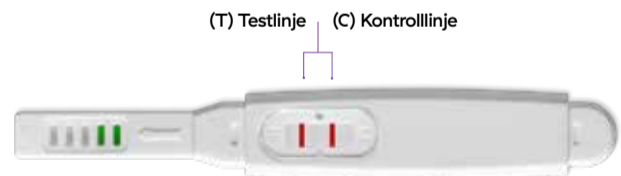
### Trinn 2. Vent i 5 min

Sett hetten på igjen, og legg testpinnen flatt og tørt med resultatvinduet vendt opp. Når testpinnen begynner å reagere, blir resultatvinduet farget lyst rosa. La testpinnen ligge helt i ro, og vent i 5 minutter før du leser av resultatet.



### Trinn 3. Les av resultatet

Det vises én eller to rosa streker mot lys bakgrunn i resultatvinduet: Den ene er en kontrollinje (C), og den andre viser testresultatet (T). Les av resultatet så snart som mulig etter 5 minutter, men ikke senere enn etter 30 minutter.



### Positivt resultat – gravid

Det dukker opp to rosa streker i resultatområdet. Hvis du ser to rosa linjer, betyr det at du er gravid. Det betyr ikke noe hvor lyse eller mørke linjene er, resultatet er uansett positivt. Hvis du tester tidlig eller er usikker på resultatet, kan det være lurt å teste på nytt 2 dager senere, helst med den første morgenurinen. Hvis du er gravid, kontakt lege eller gynekolog for å få råd.



### Negativt resultat – ikke gravid

Det vises bare én rosa kontrollinje (C) i resultatvinduet. Hvis du likevel ikke får mens, tar du en ny test etter 2 dager, helst med den første morgenurinen. Hvis du får samme resultat og ikke har fått mens, kontakter du lege eller gynekolog.



### Ugyldig resultat

Det skal alltid vises en rosa kontrollinje. Hvis det ikke dukker opp noen linje, eller bare testlinjen vises, eller linjen har en annen farge enn rosa, har testen ikke fungert som den skulle, og testresultatet er ugyldig. Det kan skyldes at oppsugingsdelen ikke har trukket til seg nok urin, eller at du ikke har brukt testen på riktig måte. Test på nytt, og følg bruksanvisningen nøye. Hvis problemet vedvarer, ta kontakt med RFSU.



## Viktig å tenke på

- Les bruksanvisningen nøye før bruk. RFSUs Graviditetstest er kun ment til måling av hCG-hormon i urin i henhold til bruksanvisningen. Hvis instruksjonen ikke følges i detalj, kan utfallet bli feilaktig.
- Testen er kun til utvortes bruk, og hver teststrimmel er ment til engangsbruk.
- Ikke bruk testen etter utløpsdato (som du finner på den ytre og indre pakningen).
- Visse legemidler som inneholder hCG kan gi misvisende resultat. Det samme gjelder visse uvanlige sykdommer eller dersom urinen din inneholder store mengder bakterier.
- Hvis du er usikker på resultatet eller hvis det ikke stemmer overens med dine forventninger, ta kontakt med din lege eller gynekolog.
- Kan gjenvinnes! Sorter emballasjen som papir, og kast brukte testpinner sammen med vanlig avfall.

## Hvad sker der ved graviditet?

Når et æg befrugtes, udskilles hormonet hCG (human Chorionic Gonadotropin) i urinen og fortsætter med at stige i den første del af graviditeten. Ved at måle hCG-koncentrationen i urinen kan man afgøre, om en kvinde er gravid eller ej. Med RFSU Graviditetstest kan du selv hurtigt og enkelt finde ud af, om du er gravid. Testen giver et mere end 99 % sikkert resultat fra og med den dag, du skulle have haft din menstruation, og er af samme type, som læger og gynækologer anvender.

Du kan teste allerede 6 dage før forventet menstruation. Hvis testen viser svagt positivt resultat, anbefales det at teste igen efter et par dage. Du kan teste når som helst på døgnet, men det er sikrest at måle morgenurinen. Hvis testen er positiv, kontakt da egen læge eller gynækolog for rådgivning. Hvis du ikke er gravid og ikke ønsker at blive gravid, brug da kondom eller kontakt egen læge eller gynækolog for at få rådgivning om præventionsmidler.

## Graviditetstest

### Test tidlig

Med RFSU Graviditetstest kan du selv hurtigt og enkelt finde ud af om du er gravid.

Du kan allerede foretage testen 8–15 dage efter befrugtning, dvs. 6 dage inden forventet menstruation. Det sikreste er at anvende morgenurin. Testens følsomhed er 10 mIU/ml. Hvis testen viser svagt positivt resultat, anbefales det at teste igen efter et par dage.



Læs instruktionerne grundigt!

## Spørgsmål og svar

### Howdan fungerer RFSU Graviditetstest?

Når et æg befrugtes, udskilles hormonet hCG (human Chorionic Gonadotropin) i urinen og fortsætter med at stige i den første del af graviditeten. Graviditetstesten reagerer på dette hormon, og du kan tage den 6 dage før forventet menstruation. Hvis du tester tidligt eller er usikker, er det en god idé at teste igen 2 dage senere, helst med den første morgenurin.

### Hvor pålidelig er RFSU Graviditetstest?

RFSU Graviditetstest giver et mere end 99% sikkert resultat fra og med den dag, du skulle have haft din menstruation. Testen er af samme type, som læger og gynækologer anvender.

### Hvor tidligt kan jeg anvende RFSU Graviditetstest?

Du kan anvende RFSU Graviditetstest allerede 6 dage før forventet menstruation, test, men regn med den længste menstruationscyklus, du har haft de seneste måneder.

### Påvirkes resultatet af, hvor meget væske jeg drikker?

Et meget stort væskeindtag kan fortynde urinen så meget, at den mængde hCG, der findes i urinen, måske ikke kan spores. Du bør derfor ikke ændre dit normale væskeindtag. Du kan øge hCG-koncentrationen i urinen ved at drikke mindre og undlade at tisse ca. 2 timer, før prøven foretages. Det sikreste er at anvende morgenurin.

### Kan medicin og sygdom påvirke resultatet?

P-piller, smertestillende medicin, antibiotika eller hormonbehandling, der ikke indeholder hCG, burde ikke påvirke testresultatet. Medicin, der indeholder hCG, kan påvirke testresultatet og bør ikke tages, mens du tager testen. Spørg din læge, før du tager testen. Det samme gælder for visse usædvanlige sygdomme, eller hvis din urin indeholder store mængder bakterier. Kontakt din læge eller en gynækolog, hvis du får uventede eller selvmodsigende resultater. I visse tilfælde kan kvinder, som nærmer sig eller allerede er kommet i overgangsalderen, få et falsk positivt resultat, når de tager en graviditetstest, fordi deres urin indeholder et hormon, der minder om hCG. Kontakt din læge, hvis resultatet er positivt.

Graviditet uden for livmoderen (ektopisk graviditet) eller cyster på æggestokkene kan give misvisende resultater. Visse sygdomme eller kræftformer kan påvirke resultaterne, fordi de forstyrrer produktionen af graviditetshormonet. Hvis du lider af en sådan sygdom, bør du kontakte din læge, før du tager en graviditetstest.

### Hvis der ikke vises en streg?

Hvis der ikke vises nogen streg, skal du udføre en ny test og følgebrugsvejledningen omhyggeligt. Den manglende streg kan skyldes, at du ikke har udført testen korrekt.

### Hvilke farver har de streger, der vises?

De farvede streger kan variere fra lyserød til mørkerød, afhængigt af hvilken koncentration af hCG, der er i urinen. Farvenuancen påvirker ikke resultatet, men resultatet er kun gyldigt, hvis farven er rød. Hvis du får en anden farve end rød, skal du vente et par dage og så tage testen igen.

### Hvor længe kan resultatet aflæses, før det aftager eller ændres?

Et positivt svar bliver oftest ved med at kunne aflæses uforandret, men baggrunden kan dog blive mørkere. Aflæs ikke resultatet efter 30 minutter.

### Hvad skal jeg gøre, hvis testen viser, at jeg er gravid?

Bestil tid hos din læge eller gynækolog for rådgivning og kontrol.

### Hvad skal jeg gøre, hvis testen viser, at jeg ikke er gravid?

Resultatet er 99% sikkert. I en normal menstruationscyklus, forekommer blødning normalt 12–14 dage efter ægløsning. Tiden fra den første menstruation til ægløsning kan dog variere, hvilket til tider forårsager uregelmæssig menstruation. Hvis testen viser negativt, kan det være fordi din ægløsning er indtruffet senere end du tror. Gentag testen efter 1 uge, hvis din menstruation stadig ikke er kommet. Hvis du igen får et negativt resultat og din menstruation ikke kommer, skal du kontakte din læge eller gynækolog.

### Opbevaring

Opbevar testen i uåbnet emballage i køleskab eller ved stuetemperatur. Testen bør ikke udsættes for temperaturer under +2 grader eller over +30 grader. Undgå at udsætte pakken for direkte sollys, fugt og varme. Opbevares utilgængelig for børn.

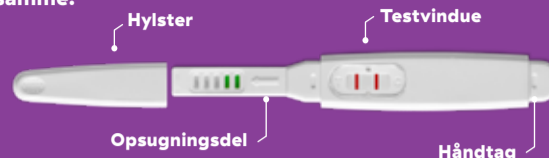
RFSU Graviditetstest er udviklet i samarbejde med RFSU-klinikken. Hvis du vil vide mere om produkterne, gå ind på [www.rfsu.com](http://www.rfsu.com)

RFSU er en nonprofitorganisation uden private overskudsinteresser. Overskuddet går til information og uddannelse i sex- og samlivsspørgsmål.

Vil du vide mere om graviditet og fertilitet eller har spørgsmål om vores produkter, læs mere på [rfsu.dk](http://rfsu.dk)

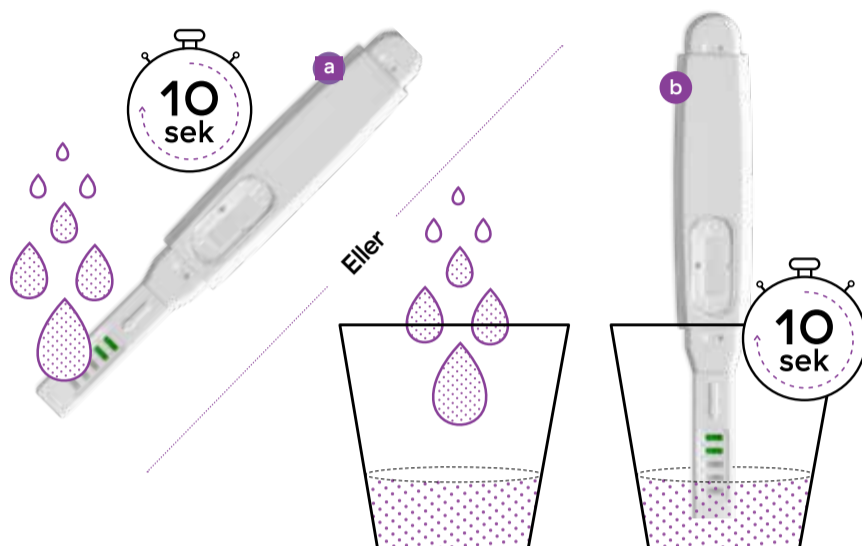
## Sådan foretager du testen

Du kan teste når som helst på døgnet allerede 6 dage før forventet menstruation, men det er sikrest at måle morgenurinen, idet hCG-koncentrationen da er højest om morgenen. Hvis testen viser svagt positivt resultat, anbefales det at teste igen efter et par dage. Når du har læst brugsvejledningen og er klar til at tage testen, skal du tage teststaven ud af folieomslaget og fjerne det hvide hylster. Anvend teststaven med det samme.



### Trin 1. Sådan foretager du testen

- Test direkte i urinstrålen. Hold opsugningsdelen med spidsen nedad i urinstrålen 10 sekunder. Undgå, at der kommer urin på testvinduet.
- Eller test i en urinprøve, som du har samlet i en ren og tør beholder. Hold teststaven i urinprøven i 10 sekunder.



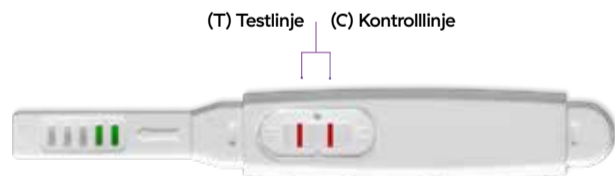
### Trin 2. Vent 5 min

Sæt hylsteret på testen, og læg testen på et jævnt og tørt underlag med testvinduet opad. Når teststaven begynder at reagere, farves hele testvinduet lyserødt. Vent i 5 minutter og lad teststaven ligge helt stille.



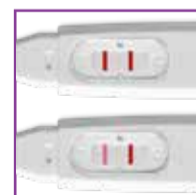
### Trin 3. Aflæs resultatet

En eller to røde farvelinjer kommer til syne mod lys baggrund i testvinduet. Den ene linje for kontrol (C) og den anden linje for testresultat (T). Læs resultaterne hurtigt muligt efter 5 minutter. Aflæs ikke resultatet efter 30 minutter.



### Positivt resultat – du er gravid

To lyserøde linjer vises i testvinduet. Hvis to lyserøde farvede linjer kommer til syne, er du gravid. Selv om den ene linje er meget svag, betyder det, at du er gravid. Hvis du tester tidligt eller er usikker, er det en god idé at teste igen 2 dage senere, helst med den første morgenurin. Hvis testen er positiv, kontakt da egen læge eller gynækolog for rådgivning.



### Negativt resultat – du er ikke gravid

Hvis kun én farvet lyserød linje vises for kontrol (C), er du ikke gravid. Hvis du stadig ikke får din menstruation, foretag da en ny test efter 2 dage, helst med den første morgenurin. Får du samme resultat og har ikke fået din menstruation, kontakt da egen læge eller gynækolog.



### Ugyldigt resultat

Du skal altid kunne se en lyserød kontrollinje. Hvis ingen linjer eller kun kontrollinjen kommer til syne, eller har en anden farve end lyserød, har testen ikke virket og testresultatet er ugyldigt. Det kan skyldes, at opsugningsdelen ikke har opsuget tilstrækkeligt meget urin, eller at du ikke har udført testen korrekt. Udfør en ny test og følg anvisningen nøje. Hvis problemet fortsætter, kontakt da RFSU.



## Vigtigt at tænke på

- Læs brugsanvisningen nøje før brug. RFSUs Graviditetstest er kun beregnet til måling af hCG-hormon i urin ifølge instruktionen. Hvis instruktionen ikke følges i detaljer, kan udfaldet blive forkert.
- Testen er kun til uadvortes brug, og hver teststav er beregnet til engangsbrug.
- Anvend ikke testen efter udløbsdatoen (som du finder på yder- og inderemballagen).
- Visse lægemidler der indeholder hCG kan give misvisende resultat. Det samme gælder for visse usædvanlige sygdomme, eller hvis din urin indeholder store mængder bakterier.
- Hvis du er usikker på resultatet, eller hvis det ikke stemmer overens med dine forventninger, kontakt da din læge, jordemoder eller gynækolog.
- Affaldssortering! Emballagen sorteres som pap. Teststaven kasseres som almindeligt husholdningsaffald.