



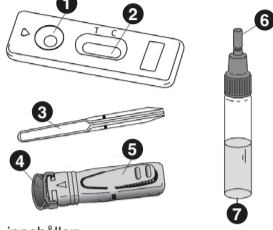
CRP-Screen® Självtest

Ref. 34084BI
Självtest som detekterar C Reaktivt Protein i blod.

GENERELLT

Det C-Reaktiva Proteinet (CRP) är en så kallad icke specifik markör som huvudsakligen produceras i levern och används för att diagnostisera bakteriell infektionssjukdom och inflammatoriska störningar. Inom sjukvården är CRP en mycket känslig och pålitlig indikator som ofta avgör om antibiotikabehandling krävs. Självtestet bör användas för att ge ett indikativt besked, läkare är alltid den som avgör om vidare utredning och behandling. Beroende på CRPKoncentrationen kommer olika linjer att visas vilket ger en mer precis tolkning av testresultatet. Hos friska individer är CRP-koncentrationen lägre än 8 mg/l medan koncentrationen kan vara högre än 100 mg/l vid allvarlig infektion eller under inflammatorisk process. Mellannivåer, dvs från 8 till 100 mg/l indikerar ofta viruseller bakterieinfektioner som behöver vidare utredning av läkare.

1. Testhål
2. Testfönster
3. Pipett
4. Grå hatt
5. Avtryckare
6. Brytbar kork
7. Utspänningsvätska



Innehåll:

- 1 Aluminiumförpackning som innehåller:
 - 1 st Testkassett
 - 1 st Pipett för bloduppsamling
 - 1 st Torkmedel (används ej)
- Öppna förpackningen när du är redo att utföra testet.**
 - 1 st Steril lansett (+ en extra)
 - 1 st 3 ml flaska med utspädning
 - 1 st Manual

MANUAL SJÄLVTEST
CRP-Screen® Självtest



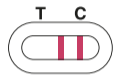
quicktest.se

Avläs resultat

Resultatet avläses/tolkas genom att tyda intensiteten av linjerna som framträder i testfönstret.

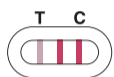
1. CRP nivå under 8 mg/l

Endast 2 linjer framträder. (Ingen linje under T (Test)) Detta resultat indikerar att det inte finns någon infektion eller inflammation.



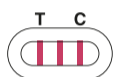
2. CRP nivå mellan 8 till 40 mg/l

Tre färgade linjer framträder men intensiteten under T är svagare än de andra linjerna. Detta resultat indikerar på en virusinfektion. **Du bör ta kontakt med vårdcentral eller din läkare.**



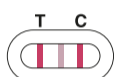
3. CRP nivå mellan 40 till 100mg/l

Tre färgade linjer framträder och linjerna är i princip likartade i sin intensitet. Detta resultat indikerar på ett virus eller en bakteriell infektion. **Du bör ta kontakt med vårdcentral eller din läkare.**



4. CRP nivå över 100 mg/l

Tre färgade linjer framträder men intensiteten av linjerna under T och C är starkare än linjen i mitten. **Vid en avsevärd CRP koncentration kan linjen i mitten till och med vara helt osynlig.** Detta resultat indikerar på en allvarlig bakteriell infektion. **Du bör kontakta läkare omgående.**



5. Misslyckat resultat

Om ingen linje framträder under C (Control) är testet misslyckat och ska inte tolkas. Detta gäller även om övriga linjer framträder. Det är då rekommenderat att utföra ett nytt CRP-Screen test.



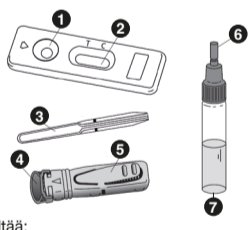
CRP-Screen® Kotitesti

Ref. 34084BI
Itsetesti, joka havaitsee C-reaktiivisen proteiinin verestä.

YLEISESTI

C-reaktiivinen proteiini (CRP) on ns. epäspesifinen akuutin vaiheen proteiini, jota tuotetaan pääasiassa maksassa ja jota käytetään bakteeriperäisten infektiosairauksien ja tulehdussairauksien diagnosointiin. Terveydenhuollossa CRP on erittäin herkkä ja luotettava indikaattori, joka usein määrittää, tarvitaanko antibioottiloitoa. Itsetestistä tulee käyttää suuntaa-antavan näyteen antamiseen. Jatkokäytöksestä ja hoidosta päättää aina lääkäri. CRP-pitoisuudesta riippuen näytölle ilmenee erilaisia viivoja, mitkä antavat tarkemman tulkinnan testituloksesta. Terveillä ihmisillä CRP-pitoisuus on alle 8 mg/l mutta vakavan infektion tai tulehdusprosessin aikana pitoisuustaso voi olla suurempi kuin 100 mg/l. Keskitasot, eli 8-100 mg/l, viittaavat usein viruksiin tai bakteeri-infektioihin, jotka vaativat lääkärin lisätutkimuksia.

1. Testireikä
2. Tulosikkuna
3. Pipetti
4. Harmaa kupu
5. Laukaisin
6. Rikkoutuva korkki
7. Laimennusneste



Sisältö:

- 1 kpl Aluminiumipakkkaus, joka sisältää:
 - 1 kpl Jossa on testikassetti
 - 1 kpl Pipetti
 - 1 kpl Sekä kuivausainetta (ei käyttöön).
- Avaa pussi vasta, kun olet valmis tekemään testin.**
 - 1 kpl steriili lansetti (+ ylimääräinen)
 - 1 kpl 3 ml pullo, jossa on laimennusainetta
 - 1 kpl käyttöohje

MANUAL KOTITESTI
CRP-Screen® Kotitesti



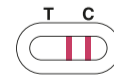
quicktest.fi

Testitulos

Tulos luetaan tulkitsemalla tulosikkunassa näkyvien viivojen intensiteetillä.

1. CRP-taso alle 8 mg/l

Näkyviin tulee vain 2 viivaa. (Ei rivä T:n alla (Test)) Tämä tulos osoittaa, että infektiota tai tulehdusta ei ole.



2. CRP taso 8-40mg/l välillä

Näkyviin tulee kolme värillistä viivaa, mutta intensiteetti T:n alapuolella on heikompi kuin muut viivat. Tämä tulos osoittaa virusinfektiota. **Sinun kannattaa ottaa yhteyttä terveyskeskukseen tai lääkäriin.**



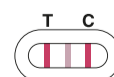
3. CRP taso 40-100mg/l välillä

Näkyviin tulee kolme värillistä viivaa jotka ovat intensiiviydyttään samanlaisia. Tämä tulos osoittaa virusta tai bakteeri-infektiota. **Sinun kannattaa ottaa yhteyttä terveyskeskukseen tai lääkäriin.**



4. CRP taso yli 100mg/l

Kolme värillistä viivaa näkyv, mutta viivojen intensiteetti T:n ja C:n alla ovat vahvempia kuin keskellä oleva viiva. **Merkittäväällä CRP-pitoisuudella Kekellä oleva viiva voi jopa olla näkymätön jos CRP-pitoisuus on merkittävä.** Tämä tulos viittaa vakavaan bakteeri-infektioon. Ota välittömästi yhteyttä lääkäriin.



5. Epäonnistunut tulos

Jos C:n alla (Control) ei näy viivaa, testi on epäonnistunut eikä sitä tule tulkitä. Tämä koskee myös muita viivoja. Täällöin on suositeltavaa suorittaa uusi CRP-Screen®-testi.

Usein kysytyjä kysymyksiä

Miten testi toimii?

Veressä oleva CRP reagoi CRP-vasta-aineiden sekä testissä olevan CRP-antigeenin kanssa. Arvon perusteella tuotetaan erilaisia viivoja, mikä mahdollistaa CRP-pitoisuuden puolikvantitatiivisen mittauksen.

Millöin testin voi tehdä?

CRP-Screen®-testistä tulee käyttää, jos ilmenee infektion oireita, kuten esim. kuume, vilunväristykset, päänsärky tai väsymys. Testin voi tehdä mihin aikaan päivästä tahansa.

Voiko tulos olla virheellinen?

Tulos on oikea, kunhan ohjeita on noudatettu huolellisesti. Tulos voi kuitenkin olla virheellinen, jos CRP-Screen® testi kastuu ennen testin suorittamista tai jos määrä laimennetaan testikassettiin vapautunut veri ei riitä. Kapillaaripipetti varmistaa, että käytetään oikean määrän verta.

Onko tulosikkunan viivojen vahvuudella merkitystä testitulokseen? Intensiteetin tulkitseminen on tärkeää oikean tuloksen lukemiseksi. Tarkista se tutkimalla vasemmalla olevia kuvia.

Mitä C-merkinnän alla oleva viiva tarkoittaa?

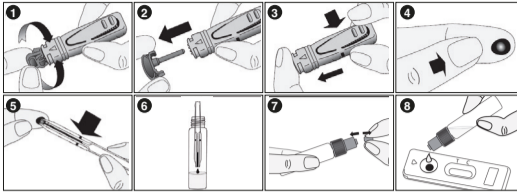
C-merkinnän alla oleva viiva tarkoittaa, että testi toimii normaalisti.

Voiko testitulokseen luottaa, jos tarkistan sen 10 minuutin kuluessa? Ei. Testi voidaan lukea 10 minuutin kuluessa siitä, kun laimennusaine on pudotettu testireikään. Testi tulee kuitenkin tulkitä 5 minuutin jälkeen.

Varningsföreskrifter och viktig information

Detta är ett in-vitro självtest, endast för externt bruk. Får ej förtäras. Läs instruktionerna noggrant före användning. Resultatet kan endast utläsas när instruktionerna följs enligt direktiv. Följ samtliga instruktioner gällande handhavande, blodmängd och utspädning. Förvaras mellan +4° C till +30° C. Förvaras torr och skyddas mot solljus. Ska ej användas efter bäst före datum som anges på aluminiumförpackningen. Testet ska inte användas om aluminiumförpackningen är öppen. Självtesten ska inte återanvändas. Förvara denna produkt utom räckhåll för barn och djur. Ytterförpackning sorteras som kartong/wellpapp. Övrigt ska sorteras som restavfall.

Observera - Läs instruktionerna noggrant före användning.



GÖR SÅ HÄR:

1. Tvätta händerna med tvål och vatten. Skölj och torka händerna noga.
2. Förbered för att genomföra testet genom att placera test, pipett, lansett och utspänningsvätska inom räckhåll. Kasta torkmedlet. Öppna utspänningsvätskan genom att skruva av korken.
3. Förbered lansetten. Detta görs genom att vrida om den grå delen (bild 1) på lansetten 2-3 varv till den lossnar HELT och sedan dra den grå delen rakt ut (bild 2), utan att trycka på avtryckaren.
4. För att öka blodflödet; Massera den valda fingertoppen som ska stickas med dina rengjorda fingrar.
5. Tryck lansetten **BESTÄMT** mot fingret och tryck på avtryckaren. (Nålen kommer automatiskt att dras in i lansetten).

Frågor och svar

Vad gör jag om testet är positivt?

Om ditt CRP är över 8mg/l bör du kontakta din läkare. Det är alltid läkaren som avgör en eventuell vidare utredning och behandling.

Vad gör jag om testet är negativt?

Om resultatet är negativt betyder det att dina CRP-nivåer är under 8mg/l. Om du uppvisar symptom på sjukdom ska du alltid ta kontakt med läkare.

Hur säkert är testet?

CRP-Screen® är ansett som ett mycket tillförlitligt test. I referensstudier är har testet visat på en tillförlitlighet om ca 98%. Trots hög tillförlitlighet kan falskt positivt och falskt negativt förekomma.

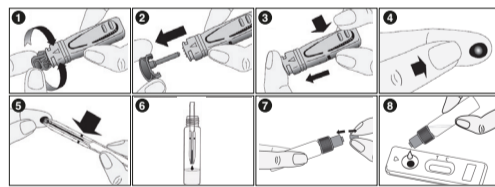


	Läs instruktionerna före användning		För in vitro diagnostiskt bruk		Återanvänd inte
	Förvara mellan +4° och +30°C		Batchnummer		Utgångsdatum
	Tillverkare	MD- 080020 m5 c - Reviderad 2022/01			

Varoitusket ja tärkeää tietoa

Tämä on in vitro -menetelmällä tehtävä kotitesti, vain ulkoiseen käyttöön. Ei saa niellä. Lue ohjeet huolellisesti ennen käyttöä. Tulos vain ohjeiden mukaisella käytöllä. Noudata sovellettavia ohjeita käsittelystä, veren tilavuudesta ja laimennuksesta. Säilytys +4°C +30° C. Säilytettävä kuivassa paikassa suojassa auringonvalolta. Ei saa käyttää parasta ennen -päiväyksen jälkeen (merkattu myyntipakkaukseen ja suoju pussiin). Älä käytä testiä, jos suoju pussi on avattu. Ei saa käyttää uudelleen. Säilytä tuote lasten ja lemmikkieläimien ulottumattomissa. Myyntipakkaus lajitellaan kartonkina, muut osat sekajätteenä.

Huom - Lue ohjeet huolellisesti ennen käyttöä.



TEE NÄIN:

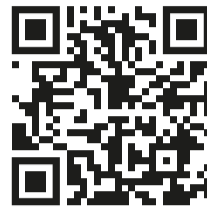
1. Pese kätesi huolellisesti saippualla ja vedellä. Kuivaa kädet.
2. Lue ohjeet huolellisesti ennen käyttöä. Tulos voidaan lukea vain silloin, kuin näyteenotto suoritetaan ohjeiden mukaisesti.
3. Valmistele lansetti. Tämä tehdään kääntämällä lansetin harmaata osaa (kuva 1) 2-3 kierrosta, kunnes se irtoaa **TÄYSIN**, ja vetämällä sitten harmaata osaa suoraan ulos (kuva 2) painamatta laukaisinta.
4. Älä käytä parasta ennen -päiväyksen jälkeen, joka on merkitty tiimalasilla pakkauksessa.
5. Paina lansetti **KUNNOLLA** sormenpäähän ja paina laukaisinta. (Neula tulee vetäytymään automaattisesti takaisin lansettiin.)
6. Purista **KOVAA** sormenpäätä saadaksesi esiin pisanan verta.



	Lue ohjeet ennen käyttöä		In vitro -diagnostiseen käyttöön		Älä käytä uudelleen
	Säilytys +4° -> +30°C		Eränumero		Eräläntymispäivä
	Valmistaja	MD- 080020 m5 c - Tarkistettu 2022/01			

6. Pessa **HÄRT** på fingret för att få ut en droppe blod.
7. Pipetten placeras mot blodsdroppen, ett undertryck gör att blodet sugs upp. Låt endast den mängd blod som krävs flöda till markeringen (streck) av pipetten. Om mer blod behövs, massera fingret igen. Försök undvika att få in luftbubblor i pipetten. Notera att detta moment kan ta upp till 2 minuter att genomföra. Tryck inte på pipetten, blodet sugs in av kapillärkraft.
8. Om du inte lyckas med att låta blodet flöda in i pipetten - gör så här: Lågg bort pipetten, fortsätt att massera fingret hårt tills en droppe har formats - om möjligt; låt droppen falla fritt ner i flaskan. Om droppen inte vill lämna fingret; Låt droppen vidröra insidan av flaskan och flyta ut. Återplacera kork, skaka och fortsätt till punkt 10.
9. Pessa ut det uppsamlade blodet i utspänningsvätskan (bild 6) Pessa 2-3 ggr på pipetten för att säkerställa att allt blod lämnat pipetten. Låt pipetten vidröra utspänningsvätskan, på så vis lämnar det sista blodet pipetten. Återplacera korken och skaka flaskan.
10. Bryt av tippen på flaskan. (bild 7) Med ett intervall på ca 2-3 sekunder; Droppa exakt 4 droppar i provhålet (bild 8).
11. Läs av resultatet efter 5 minuter. Tolkta inte resultatet efter 10 minuter.

Vill du se hur det går till?
Scanna QR-koden med din mobiltelefon



Du visste väl att vi också erbjuder självtester inom...



Multitest X6

Nu kan du testa kolesterol, laktat (mjölksyra), ketonnivåer (ketos), triglycerider och blodsocker - allt i ett instrument! Varje test har sin egen unika teststicka, så att du alltid får exakta resultat.



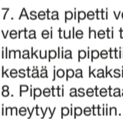
Glutentest

Att lida av glutenintolerans inverkar på din livskvalitet, många mår dåligt i onödan. Glutenintolerans (Celiaki) är en långsiktig autoimmunsjukdom som påverkar tunntarmen. Beställ hem ett test idag och få svar direkt.



Levertest

Levern är ett av kroppens viktigaste organ. Om inte levern mår bra så kan många funktioner slås ut. Ofta kommer leverproblemmet smygande och många missar de första symptomen med att något är fel. Ett levertest kan ge klarhet i hur din lever mår.



7. Aseta pipetti veripisaralle ja ime verta pipetin merkkiin asti. Jos verta ei tule heti tarpeeksi, hiero sormenpäätä uudelleen. Älä päästä ilmakuplia pipettiin. Tarvittavan verimäärän saaminen pipettiin voi kestää jopa kaksi minuuttia.
8. Pipetti asetetaan veripisarara vastaan, paine tekee sen että veri imeytyy pipettiin. Anna vain tarvittavan määrän verta virtata pipetin merkintään asti (viiva). Jos tarvitaan lisää verta, hiero sormea uudelleen. Yritä välttää ilmakuplia pipetissä. Tämä vaihe voi kestää jopa 2 minuuttia, ole kärsivällinen. Jos et onnistu saamaan veren virtaamaan pipettiin - tee näin: Laita pipetti pois, jatka sormenpään hieromista sormella, kunnes muodostuu veripisara - jos mahdollista; anna pisanan tippua vapaasti alas pulloon. Jos veripisara ei halua lähteä sormesta; Anna pisanan koskettaa pulloon sisäpuolta ja valua sisään. Aseta korkki pulloon, ravista ja jatka vaiheeseen 10.
9. Purista ulos kerätyä veri laimennuspulloon (kuva 6) Purista pipettiä 2-3 kertaa varmistaaksesi, että kaikki veri on poistunut pipetistä. Anna pipetin koskettaa laimennusainetta, jolloin kaikki veri on poistunut pipetistä. Laita korkki takaisin paikalleen ja ravista pulloa.
10. Katkaise pulloon kärki (kuva 7). **Noin 2-3 sekunnin välein; Tiputa tasan 4 tippaa testireikään** (kuva 8).
11. Lue tulokset 5 minuutin jälkeen. Älä tulkitse tulosta 10 minuutin jälkeen.

Haluatko nähdä, miten se toimii?

Skannaa QR-koodi älypuhelimellasi



Tiesitkö, että tarjoamme myös seuraavia kotitestejä...



UUTISETI! Multitest X6

Nyt voit testata kolesterolia, laktaattia (maitohappoa), ketonitasoja (ketoosi), triglyseridejä ja verensokeria - kaikki yhdessä instrumentissa! Jokaisella testillä on oma ainutlaatuinen testiliuska, joten saat aina tarkat tulokset.



Gluteenitesti

Gluteeni-intoleransista kärsiminen vaikuttaa elämänlaatuasi, monet ihmiset tuntevat olonsa tarpeettomasti huonoksi. Gluteeni-intoleranssi (keliakia) on pitkäaikainen autoimmuunisairaus, joka vaikuttaa ohutsuoleen. Tilaa testi tänään ja saat vastauksen välittömästi.



Maksatesti

Maksa on yksi kehon tärkeimmistä elimistä. Jos maksa ei voi hyvin, monet toiminnot voivat tyrmätä. Usein maksaongelmat hiipivät sisään ja monet ihmiset kaipaavat ensimmäisiä oireita siitä, että jotain on vialla. Maksatesti voi selvittää, kuinka maksasi voi.



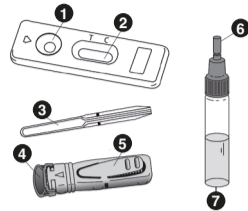
CRP-Screen® Selvtest

Ref. 34084BI
Selvdiagnostisk test for påvisning av C-Reaktivt Protein i blodet.

GENERELT

Det C-Reaktive Protein (CRP) er en ikke-spesifikk markør som hovedsakelig produseres av leveren og brukes til å diagnostisere bakteriell infeksjonssykdom og inflammatoriske lidelser. CRP er en svært sensitiv og rask indikator som kan være behjelpelig med å bestemme en antibiotisk behandling. Avhengig av CRP-konsentrasjonen, vises forskjellige linjer som tillater semi-kvantitativ tolkning av testresultatet. Hos friske pasienter er CRP-konsentrasjonen lavere enn 8 mg/L, mens konsentrasjonsnivået kan gå høyere enn 100 mg/L ved alvorlig infeksjon eller under en pågående inflammatorisk prosess. Mellomnivåer innenfor 8 og 100 mg/L, er likeverdige med mer eller mindre milde virale eller bakterielle infeksjoner som lett kan bekjempes ved rett behandling, ordinert av din lege.

1. Testhull
2. Resultatvindu
3. Pipette
4. Grå hatt
5. Utløser
6. Brekkbar kork
7. Fortynningsmiddel



Innhold:
- 1 stk Aluminiumpose som inneholder:
- 1 stk Testkassett
- 1 stk Pipette for blodopsamling
- 1 stk Tørkemiddel (brukes ej)

Åpne forpakningen når du er klar til å fullføre testen.

- 1 stk Steril lansett (+ en ekstra)
- 1 stk 3ml flaske med fortytning
- 1 stk Manual

MANUAL SELVTEST

CRP-Screen® Selvtest

NO

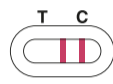
quicktest.no

Les av resultatet

Resultatet skal tolkes avhengig av intensitetsfargen på de 3 linjene som kan forekomme i resultatvinduets.

1. CRP nivå under 8 mg/l

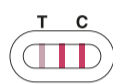
Bare to linjer (ingen linje under merket T (Test)) vises. Dette resultatet betyr at det ikke finnes infeksjon eller betennelse.



2. CRP nivå mellom 8 til 40 mg/l

Tre fargede linjer vises i vinduet, men intensiteten av linjen under T-merket er svakere enn intensiteten til de to andre linjene. Dette resultatet betyr at en virusinfeksjon kan være på vei.

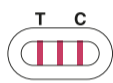
Du bør konsultere en lege.



3. CRP nivå mellom 40 til 100 mg/l

Tre fargede linjer vises i vinduet, og intensiteten av de 3 linjene er mer eller mindre lik. Dette resultatet betyr at en virusinfeksjon kan være på vei.

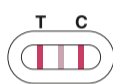
Du bør konsultere en lege.



4. CRP nivå over 100 mg/l

Tre fargede linjer vises i vinduet, men fargeintensiteten på linjene under T og C merket er sterkere enn linjen i midten. Når CRP konsentrasjonen er veldig høy, kan linjen i midten forsvinne helt. Dette resultatet betyr at en sterk virusinfeksjon er på vei.

Du bør raskt konsultere en lege.



5. Mislykket resultat

Hvis ingen linje vises under merket C (Control), er det ikke mulig å tolke testen, som da må betraktes som ikke gyldig selv om en farget linje er synlig under T (Test) og/eller midtlinjen vises. I dette tilfellet anbefales det å gjenta testen med en ny CRP-Screen test.



MANUAL SELVTEST

CRP-Screen® Selvtest

DK

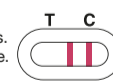
quicktest.dk

Aflæs resultatet

Resultaterne skal aflæses/fortolkes ved at tyde intensiteten af linjer, der kan i test vinduet.

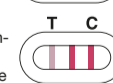
1. CRP niveau under 8 mg/l

Kun to linjer (ingen linje under markeringen T (Test)) vises. Resultatet betyder, at der ikke er infektion eller betændelse.



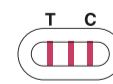
2. CRP niveau mellem 8 til 40 mg/l

Tre farvede linjer vises i vinduet, men linjens intensitet under T-merket er svagere end intensiteten af de to andre linjer. Dette resultat betyder, at en virusinfektion kan være på vej. **Du bør kontakte din læge.**



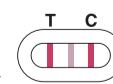
3. CRP niveau mellem 40 til 100 mg/l

Tre farvede linjer vises i vinduet, og intensiteten af de 3 linjer er mere eller mindre ens. Dette resultat betyder, at en virus- eller bakterieinfektion er på vej. **Du skal konsultere din læge.**



4. CRP niveau over 100 mg/l

Tre farvede linjer vises i vinduet, men farveintensiteten af linjerne under T og C mærker er stærkere end midterlinjens farveintensitet. I tilfælde af meget høj CRP-koncentration kan mellem linjen endda være helt usynlig. Dette resultat betyder, at en alvorlig bakterieinfektion er på vej. **Du skal straks kontakte din læge.**



5. Mislykket resultat

Hvis der ikke vises nogen linje under mærket C (Control), er det ikke muligt at aflæse testen, og skal betragtes som ikke gyldig, selvom en farvet linje er synlig under T (Test)-mærket og / eller midtlinjen vises. I dette tilfælde anbefales det at gentage testen med en ny CRP-Screen test.

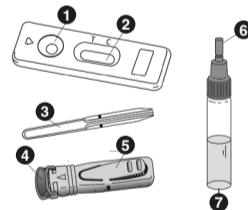
CRP-Screen® Selvtest

Ref. 34084BI
Selvtest som detekterer C-Reaktivt Protein i blodet.

GENERELT

Det C-Reaktive Protein (CRP) er en ikke specifik markør som hovedsakelig produseres af leveren og anvendes til å diagnosticere bakteriell infektion og inflammatoriske tilstande. I sundhedsvæsenet er CRP en meget anvendt og pålidelig indikator, der ofte afgør, om antibiotikabehandling er påkrævet. Selvtesten skal bruges til at give en vejledende besked, hvor lægen altid er den, der beslutter den videre undersøgelse og behandling. Afhængigt af CRPkonsentrationen vises forskellige linjer, hvilket giver en mere præcis fortolkning af testresultatet. Hos friske forsøgspersoner er CRP-koncentrationen mindre end 8 mg/l, mens koncentrationeniveauet kan være større end 100 mg/l i tilfælde af alvorlig infektion eller under inflammatorisk tilstand. Mellemniveauer, dvs. fra 8 til 100 mg/l, angiver virus- eller bakterieinfektioner, der ofte kræver yderligere undersøgelse af læge.

1. Testhul
2. Provesvar
3. Pipette
4. Grå hætte
5. Udløser
6. Knækkelig kork
7. Fortyndingsmiddel



Indehold:
1 stk Aluminiumpose, som indeholder:
- 1 stk Testkassette
- 1 stk Pipette for blodopsamling
- 1 stk Tøringsmiddel (anvendes ikke)

Åbn pakken, når du er klar til at udføre testen.

- 1 stk Steril lancet (+ en ekstra)
- 1 stk 3ml flaske med fortynding
- 1 stk Manual

Spørgsmål og svar

Hvordan virker testen?

CRP i blodet vil interagere med anti CRP-antistoffer såvel som med CRP-antigenet, som findes i testen. Der produceres linjer, som nullgør en semi-kvantitativ måling af CRPkonsentrationen i blodproven.

Kan resultatet blive forkert?

Resultaterne er nøjagtige, så længe instruktionerne overholdes nøje. Ikke desto mindre kan resultatet være ukorrekt, hvis CRP-Screen®-testen bliver våd før testen udføres, eller hvis mængden af fortyndet blod, som tilføres testkassetten, ikke er tilstrækkelig. Plastpipetten, der leveres i æsken, gør det muligt at sikre, at det samlede blodvolumen er korrekt og er korrekt fortyndet i hætteglasset.

Hvornår kan testen udføres?

CRP-Screen®-testen bør udføres i tilfælde af akutte infektionssymptomer som feber, frysning, hovedpine eller træthed. Testen kan udføres på et hvilket som helst tidspunkt på dagen.

Har linjernes intensitet i testvinduet nogen betydning?

Linjernes farveintensitet er vigtig for at fortolke testresultatet. Tjek venligst billederne og vejledningen i afsnittet "AFLÆS RESULTATET".

Hvad betyder linjen under markeringen C (Control)?

Den betyder, at selvtesten fungerer normalt.

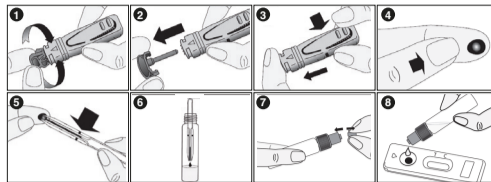
Vil testen være pålidelig, hvis jeg aflæser testen efter 10 minutter?

Nej. Resultatet skal læses inden for 10 minutter. Resultatet er pålideligt op til 10 minutter, men bør læses tidligst efter 5 minutter efter opløsningen af blod og fortyndingsvæske er tilført test-hullet.

Advarselsforskrifter og vigtig information

Dette er en in-vitro selvtest, kun for ekstern brug. Skal ikke konsumeres. Les instruksjonene nøye før bruk. Resultatet kan bare leses av når instruksjonene følges nøyaktig. Følg alle instruksjonene for håndtering, blodmengde og fortytning. Oppbevares mellom + 4° C til + 30° C. Må ikke fryses. Oppbevares tørt og beskyttet mot sollys. Skal ikke brukes etter utløpsdato merket med et timeglass på ytterforpakningen og aluminiumsforpakningen. Testen skal ikke brukes dersom aluminiumspakken er åpenet. Selvtesten skal ikke gjenbrukes. Oppbevar produktet utilgjengelig for barn og dyr. Ytteremballasje sorteres som kartong/papir. Øvrigt skal sorteres som restavfall.

Merk - Les instruksjonene nøye før bruk.



SLIK GJØR DU:

1. Vask hendene grundig med såpe og vann. Tork hendene.
2. Forbered testenheten, pipetten og fortynningsvæsken. Ta dem ut av beskyttelsesposen (riv ved hakket) og plasser dem i rekkevidde av hendene dine (du trenger dem senere). Kast tørkemiddelposen. Fjern skrukorken på flasken med fortynningsvæske og la den stå i nærheten.
3. Klargjør lansetten. Dette gjøres ved å vri den grå delen (bilde 1) av lansetten 2-3 omdreiningar til den løsner HELT, og deretter trekke den grå delen rett ut (bilde 2), uten å trykke på utløserknappen.
4. Rengjør enden på pekefingeren eller på langfingeren med bomull fuktet med alkohol. Masser valgt fingertupp med de rengjorte fingrene.
5. Trykk lansetten **BESTEMT** mot fingeren og trykk på utløserknappen. (Nålen trekkes automatisk inn i lansetten).

Spørsmål og svar

Hva gjør jeg hvis testen er positiv?

Dersom resultatet er positivt når CRP er høyere enn 8 mg/L, vennligst referer til resultattolkningen og informer legen din så snart som mulig, da det kan behøves en antibiotikabehandling.

Hva gjør jeg hvis testen er negativ?

Dersom resultatet er negativt når CRP er lavere enn 8mg/L, betyr det at det ikke finnes en bakteriell- eller virusinfeksjon. Men hvis symptomene vedvarer, anbefales det å konsultere en lege.

Hvor pålitelig er testen?

Testen er pålitelig og har blitt brukt i mer enn 10 år av fagfolk (sykehus, laboratorier) i feltet. Evalueringsrapporter viser at testen har en pålitelighet på minst 98% ved referansemetoder. Selv om denne testen er pålitelig, kan falske positive eller falske negative resultater forekomme.

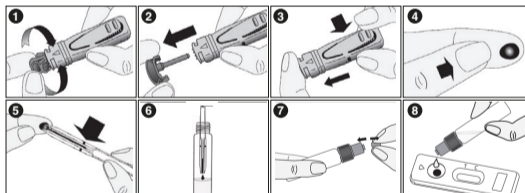


	Les bruksanvisningen før bruk		For in vitro diagnostisk bruk		Må ikke gjenbrukes
	Lagres mellom +4° og +30°C		Batchnummer		Utløpsdato
	Produzent MD- 080020 m5 c - Revidert 2022/01				

Advarselsforskrifter og vigtig information

Dette er en in-vitro selvtest, kun til udvortes brug. Må ikke indtages. Læs instruktionerne nøje før anvendelse. Resultatet kan kun aflæses, når instruktionerne følges nøjagtigt. Følg alle instruktioner for håndtering, blodmængde og fortynding. Opbevares mellem + 4° C til + 30° C. Må ikke fryses. Opbevares tørt og beskyttet mod sollys. Må ikke anvendes efter udløpsdato mærket med et timeglas på yderpakningen og aluminiumspakningen. Testen må ikke bruges, hvis aluminiumspakken har været åbenet. Selvtesten skal ikke gjenbruges. Opbevar produktet utilgængeligt for børn og dyr. Yderemballage sorteres som karton/papir. Øvrigt affald skal sorteres som restaffald.

Bemærk - Læs instruktionerne nøje før brug.



SÅDAN GØR DU:

1. Vask hænderne med sæbe og vand. Skyl og tør hænderne grundigt.
2. Forbered testen ved at placere testkassette, pipette og hætteglasset med fortyndingsvæske samlet. Tag dem ud af beskyttelsesposen (ved hak) og læg dem i nærheden (du skal bruge dem senere). Kassér posen med tørremiddel. Åbn den grå hætte (billede 2) på flasken med fortyndingsmidlet, og lad det være indenfor rækkevidde.
3. Klargør lancetten. Dette gjøres ved at dreje den grå del (billede 1) af lancetten 2-3 omgange, indtil den løsner sig HELT, og derefter trække den grå del lige ud (billede 2), uden at trykke på udløserknappen.
4. Massér den valgte fingerspids med de rengjorte fingre.
5. Tryk lancetten **HÅRDT** mod din finger, og tryk på udløserknappen. (Nålen trækkes automatisk ind i lancetten).

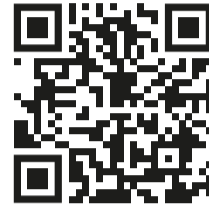


	Læs instruktionerne før brug		Til in vitro diagnostisk brug		Må ikke gjenbruges
	Opbevares mellem +4° og +30°C		Batchnummer		Udløbsdato
	Fabrikant MD- 080020 m5 c - Revideret 2022/01				

6. Tryk **HÅRDT** på fingeren for å få en dråpe blod.
7. Pipetten plasseres mot bloddråpen, et undertrykk gjør det mulig for blodet å suges opp. La bare den mengde blod som kreves fylles opp til markeringen (linjen) på pipetten. Hvis mer blod er nødvendig, masser fingeren igjen. Prøv å unngå å få luftbobler i pipetten. Merk at dette trinnet kan ta opptil 2 minutter å fullføre.
8. Hvis du ikke lykkes med å la blodet strømme inn i pipetten - gjør følgende: Legg pipetten fra deg, fortsett å massere fingeren hardt til det har dannet seg en dråpe - hvis mulig; la dråpen falle fritt ned i flasken. Hvis dråpen ikke vil forlate fingeren; La dråpen berøre innsiden av flasken og renne ned.
8. Skru tilbake korken, rist flasken og fortsett til trinn 10.
9. Klem ut det oppsamlede blodet inn i fortynningsvæsken (bilde 6). Klem pipetten 2-3 ganger for å sikre at alt blod forlot pipetten. La pipetten berøre fortynningsvæsken, på denne måten forlater det siste blodet pipetten. Sett på lokket og rist flasken.
10. Bryt av spissen på flasken (bilde 7) med et intervall på ca. 2-3 sekunder; **Slipp nøyaktig 4 dråper i testhullet (bilde 8).**
11. Les av resultatene etter 5 minutter. Tolk ikke resultatet etter 10 minutter.

Vil du se hvordan det går til?

Skann QR-koden med din mobiltelefon



Du visste at vi også tilbyr selvtester innen...



NYHET! Multitest X6

Nå kan du teste kolesterol, laktat (melkesyre), ketonniveåer (ketose), triglyserider og blodsukker - alt i samme instrument! Hver test har sin egen unike teststrimmel, slik at du alltid får eksakte resultater.



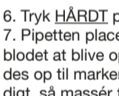
Glutentest

Å lide av glutenintoleranse påvirker livskvaliteten din, mange føler seg unødvendig dårlig. Glutenintoleranse (colliaki) er en langvarig auto-immun sykdom som rammer tyntarmen. Bestill en test i dag og få svar umiddelbart.



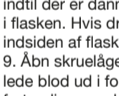
Levertest

Leveren er et av kroppens viktigste organer. Hvis leveren ikke føles bra, kan mange funksjoner slås ut. Ofte kommer leverproblemer snikende og mange merker ikke av de første symptomene på at noe er galt. En levertest kan avklare hvordan leveren din har det.



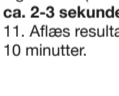
NYHED! Multitest X6

Nu kan du teste kolesterol, laktat (mælkesyre), ketonniveauer (ketose), triglyserider og blodsukker - alt sammen i et instrument! Hver test har sin egen unike teststrimmel, så du altid får præcise resultater.



Glutentest

At lide af glutenintolerance påvirker din livskvalitet, mange mennesker har det unødigt dårligt. Glutenintolerance (colliaki) er en langvarig auto-immun sygdom, der påvirker tyndtarmen. Bestil en test i dag og få svar med det samme.



Levertest

Leveren er et af kroppens vigtigste organer. Hvis leveren ikke har det godt, kan mange funktioner slås ud. Ofte kommer leverproblemer snigende, og mange mennesker bemærker ikke de første symptomer på, at der er noget galt. En levertest kan afklare, hvordan din lever har det.



NYHED! Multitest X6

Nu kan du teste kolesterol, laktat (mælkesyre), ketonniveauer (ketose), triglyserider og blodsukker - alt sammen i et instrument! Hver test har sin egen unike teststrimmel, så du altid får præcise resultater.



Glutentest

At lide af glutenintolerance påvirker din livskvalitet, mange mennesker har det unødigt dårligt. Glutenintolerance (colliaki) er en langvarig auto-immun sygdom, der påvirker tyndtarmen. Bestil en test i dag og få svar med det samme.



Levertest

Leveren er et af kroppens vigtigste organer. Hvis leveren ikke har det godt, kan mange funktioner slås ud. Ofte kommer leverproblemer snigende, og mange mennesker bemærker ikke de første symptomer på, at der er noget galt. En levertest kan afklare, hvordan din lever har det.



NYHED! Multitest X6

Nu kan du teste kolesterol, laktat (mælkesyre), ketonniveauer (ketose), triglyserider og blodsukker - alt sammen i et instrument! Hver test har sin egen unike teststrimmel, så du altid får præcise resultater.



Glutentest

At lide af glutenintolerance påvirker din livskvalitet, mange mennesker har det unødigt dårligt. Glutenintolerance (colliaki) er en langvarig auto-immun sygdom, der påvirker tyndtarmen. Bestil en test i dag og få svar med det samme.



Levertest

Leveren er et af kroppens vigtigste organer. Hvis leveren ikke har det godt, kan mange funktioner slås ud. Ofte kommer leverproblemer snigende, og mange mennesker bemærker ikke de første symptomer på, at der er noget galt. En levertest kan afklare, hvordan din lever har det.