

DIGITAL BLODTRYKSMÅLER

MÅLER TIL OVERARM

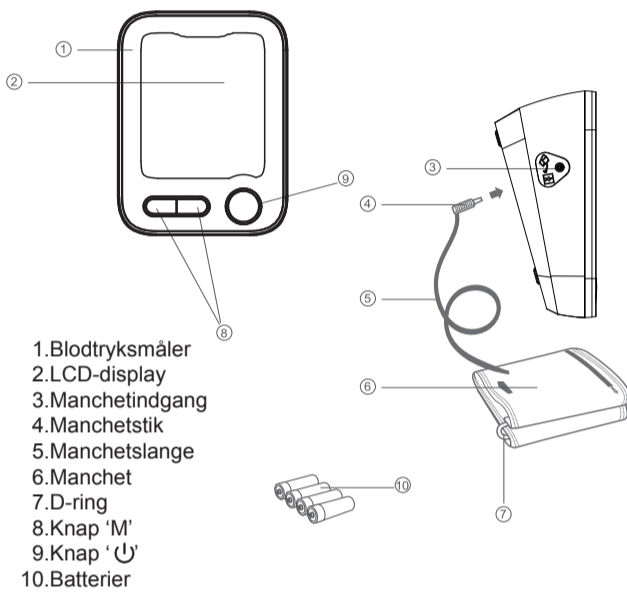


MANUAL

Model: LD-598



DELE OG KOMPONENTER



SYMBOLER

| Symbol | Betydning |
|--------|---|
| | Fabrikant |
| | Godkendt EU-repræsentant |
| | Elektriske og elektroniske enheder i overensstemmelse med 2012/19/EU-direktivet. Udstyr, tilbehør og emballage skal bortskaffes korrekt efter endt levetid i henhold til de lokale regler og forskrifter. |
| | CE-mærket i overensstemmelse med EC-direktivet 93/42/EEC |
| | Holdes tør |
| | OBS! Læs de medfølgende dokumenter |
| | Type BF, anvendt del |
| | Tænd-/sluk-knap |

INDHOLDSFORTEGNELSE

| | |
|---|---|
| 1. GENERELT | 2 |
| - ANVENDELSESPRINCIP | 2 |
| - NY ANVENDT TEKNOLOGI | 2 |
| 2. VIGTIGE SIKKERHEDSANVISNINGER | 2 |
| 3. KLARGØRING | 3 |
| - MONTERING AF BATTERIER | 3 |
| 4. BRUG AF INSTRUMENTET | 3 |
| - KORREKT POSITION VED MÅLING AF BLODTRYK | 3 |
| - PÅSÆTNING AF MANCHET | 3 |
| - UDFØR MÅLING | 4 |
| - HUKOMMELSESFUNKTION | 4 |
| - WHO - BLODTRYKSKLASSIFIKATION | 4 |
| - REGISTRERING AF UREGELMÆSSIG HJERTERTYME | 4 |
| 5. INFORMATION OM FEJL OG LAVT BATTERINIVEAU | 5 |
| 6. FEJLFINDING | 5 |
| 7. VEDLIGEHOLD, OPBEVARING, REPARATION OG GENBRUG | 5 |
| 8. SPECIFIKATIONER | 5 |
| 9. FABRIKANTENS DEKLARATION | 6 |
| 10. KVALITETSGARANTI | 6 |
| 11. REGISTRERING AF FEJL | 6 |
| 12. PERIODISKE SIKKERHEDSTJEK | 6 |

GENERELT

Denne manual er tiltænkt som en hjælp til brugen af instrumentet, så brugeren får en sikker og effektiv anvendelse af den digitale blodtryksmåler model LD-598 (i det efterfølgende kaldet "instrumentet"). Instrumentet skal anvendes i overensstemmelse med de i manualen beskrevne procedurer. Det er derfor vigtigt at læse og forstå hele manualen, især afsnittet VIGTIGE SIKKERHEDSANVISNINGER.

Instrumentet er beregnet til ikke-invasiv måling af systolisk og diastolisk blodtryk og puls på voksne (fra 15 år og opefter).

FORSIGTIG:

1. Brug ikke instrumentet på spædbørn eller personer, der ikke er i stand til at give udtryk for deres ønsker.
2. Instrumentet er ikke egnet til at måle blodtryk på børn. Spørg altid din læge, inden du anvender instrumentet på større børn.
3. Patienten er tiltænkt som bruger af instrumentet. Men personer, som lider af arytmi, diabetes, kardiovaskulære problemer, eller som har haft et slagtilfælde, bør altid konsultere deres læge, før de bruger instrumentet.

ANVENDELSESPRINCIP

Dette instrument er tilpasset den oscillometriske teknologi med Fuzzy-algoritmen til måling af det arteriske blodtryk og puls. Manchetten skal sidde rundt om armen og bliver automatisk pustet op af pumpen. Sensoren på instrumentet opfanger svage udsving i trykket på manchetten, der opstår pga. udvidelse og sammentrækning af årene i armen som reaktion på hvert hjerteslag. Amplituden af trykbølgerne måles, konverteres til millimeter og vises med den digitale værdi.

OBS: Instrumentet kan ikke udføre målinger korrekt, hvis det anvendes eller opbevares ved temperaturer, fugtighed eller højder, som ligger uden for de værdier, der er anført i afsnittet SPECIFIKATIONER i denne manual.

NY ANVENDT TEKNOLOGI

Fuzzy-algoritmen er den igangværende algoritme, som ved at tage højde for det enkelte hjerteslag giver en mere præcis måling. Softwareversion: V1.1

VIGTIGE SIKKERHEDSANVISNINGER

Det er vigtigt at vide, at det arteriske blodtryk udsættes for store udsving. Blodtryksniveauet afhænger af mange forskellige faktorer. Generelt er det arteriske blodtryk lavere om sommeren og højere om vinteren. Det arteriske blodtryk ændrer sig med det atmosfæriske tryk og er betydeligt påvirket af mange faktorer – f.eks. fysiske belastninger, følelsesmæssig ophidselse, stress, måltider osv. Medicin, alkohol og rygning har stor indvirkning på den enkelte persons blodtryk. Blodtrykket varierer og afhænger bl.a. af den enkeltes alder, og det anbefales derfor, at du dagligt noterer det målte blodtryk, så du i samråd med din læge kan finde ud af, hvad der er et "normalt blodtryk" for dig. Læs altid manualen grundigt, inden du anvender instrumentet – især afsnittet Vigtige sikkerhedsanvisninger med henblik på en sikker og korrekt anvendelse af instrumentet! Gem altid manualen til senere brug. For nærmere oplysninger om dit blodtryk skal du kontakte din læge.

Advarsler

- Tal med din læge, hvis du lider af sygdom forud for anvendelsen af instrumentet.
- Dette instrument er ikke egnet til personer med elektroniske implantater.
- Hvis du har fået en mastektomi (fået fjernet brystet), må du ikke bruge blodtryksmåleren på armen i den side, hvor mastektomien er foretaget.
- Gravide bør kun måle deres blodtryk i samråd med deres læge, da målingerne kan påvirkes af graviditeten.
- Udfør ikke service eller vedligeholdelsesarbejde på manchetten, mens den er i brug.
- Brug ikke denne blodtryksmåler på armen, hvor der er intravaskulær adgang eller terapi (f.eks. intravenøst drop eller blodtransfusion) eller arteriovenøs (AV) shunt, da den midlertidige forstyrrelse af blodstrømningen ved blodtryksmålingen kan medføre skader.
- Brug ikke instrumentet samtidig med andet elektromedicinsk udstyr (ME).
- Brug ikke instrumentet i områder med højfrekvent (HF) kirurgisk udstyr, MR- eller CT-scannere eller i områder med højt iltindhold.
- Brug ikke mobiltelefoner eller andet udstyr, som udsender elektromagnetiske bølger, i nærheden af instrumentet, da dette kan medføre forøget drift af instrumentet eller unøjagtige målinger.
- Brug aldrig tilbehør eller dele fra andre fabrikanter, da dette kan medføre fare for brugeren eller beskadige instrumentet.
- Der må ikke foretages tilpasninger eller ændringer af instrumentet uden forudgående godkendelse fra fabrikanten.
- Batterierne, som bruges i instrumentet, kan udgøre risiko for brand eller kemiske forbrændinger, hvis de ikke håndteres korrekt. Batterierne må derfor ikke skilles ad, opvarmes eller brændes.
- Hold instrumentet væk fra ild eller varmekilder, da disse udgør brand- og eksplosionsfare.
- Hold instrumentet væk fra små børn og kæledyr, da produktet indeholder små dele, som kan udgøre kvælningssfare, hvis de indtages eller sluges.
- Vær opmærksom på, at et vedvarende manchettryk, som fremkaldes ved krønlning af slangen, kan medføre skader.
- Brug ikke forlængerledning til instrumentet.
- Manchetslangen eller AC-adapterkablet kan udgøre kvælningssfare for små børn.
- Du må ikke vikle manchetslangen rundt om halsen, da dette kan udgøre kvælningssfare!
- Du må ikke efterlade instrumentet uden opsyn, når det er slået til.
- Du må ikke tage fat i instrumentet, hvis det falder i vandet, mens det er tilsat. Træk stikket ud øjeblikkeligt.
- Det er helt normalt, at to målinger, som er foretaget hurtigt efter hinanden, kan vise lidt forskellige resultater. Dette skyldes, at for hyppige målinger i træk kan medføre skader og forstyrrelser i blodcirkulationen.

Forsigtig

- Brug kun instrumentet i de omgivelser og områder, som er angivet i denne manual. Overholdes dette ikke, kan det påvirke instrumentets ydeevne, levetid og måleresultater.
- Brug kun instrumentet til det formål, som er angivet i denne manual.
- Selvmåling må ikke forveksles med selvdagnostisering. Med dette instrument kan du måle dit eget blodtryk. Men du må ikke påbegynde eller afslutte medicinsk behandling på baggrund af måleresultaterne. Tal altid med din læge med henblik på korrekt medicinsk behandling.
- Du må ikke træffe nogen terapeutiske foranstaltninger på baggrund af en selv-måling. Du må aldrig foretage ændringer i forhold til receptmedicin uden at have talt med din læge. Tal altid med din læge, hvis du har spørgsmål til dit blodtryk.
- Hvis du tager nogen form for medicin, skal du tale med din læge, som kan fortælle dig, hvilket tidspunkt der er bedst at måle dit blodtryk.
- Tal med din læge, hvis der er fejl i målingerne hos børn eller personer med arytmi.
- Pulsdisplayet er ikke egnet til at kontrollere frekvensen af pacemakere.
- Tilstedeværelse af almindelig arytmi (såsom atrielle eller ventrikulære præmature slag eller atrieflimren) og perifer arteriesygdom/aterosklerose kan påvirke denne blodtryksmålernes nøjagtighed. Tal derfor med din læge om, hvordan du bedst kan anvende denne blodtryksmåler, hvis du lider af nogle af disse tilstande. Blodtryksmåling bør ikke foretages på personer med alvorlig aterosklerose (hårde arterier).
- Blodtryksmålerens effektivitet er ikke dokumenteret til brug på gravide.
- Tjek altid instrumentet og manchetten, inden du tager dem i brug. Brug ikke instrumentet eller manchetten, hvis en af disse er beskadiget, da dette kan medføre skader.
- Instrumentet må ikke bruges på andre legemsdele end armen og må kun anvendes til måling af blodtryk.
- Anbring ikke manchetten på samme arm, hvor der samtidig anvendes andet elektronisk, medicinsk overvågningsudstyr, da dette kan medføre midlertidig forringelse af ydeevnen for det respektive udstyr.
- Påsæt aldrig manchetten på skadet hud, en skadet arm, eller hvis armen er under medicinsk behandling, da dette kan medføre yderligere skader.
- Du må ikke krølle manchetten eller manchetslangen voldsomt eller med magt.
- Du må ikke trykke på manchetslangen under målingen.
- Brug ikke instrumentet, hvis du har polyester- eller nylonallergi.
- Dette instrument egner sig ikke til konstant overvågning i tilfælde af medicinske nødstilfælde eller indgreb.
- Instrumentet må ikke anvendes sammen med højfrekvent (HF) kirurgisk udstyr.
- Instrumentet må ikke vaskes og må derfor aldrig nedsænkes i vand eller skylles under vandhanen.
- Instrumentet skal holdes tørt og må ikke udsættes for fugt.

- Instrumentet er ikke AP-/APG-udstyr og er ikke egnet til brug ved tilstedeværelse af en brændbar anæstetisk blanding med luft sammen med ilt eller lattergas.
- For at undgå målefejl må instrumentet ikke anvendes i nærheden af stærke elektromagnetiske felter, udstrålet interferens eller elektriske hurtige transienter/burst, f.eks. magneter, radiotransmittere og mikroølgeovne.
- Hvis instrumentet opbevares ved lave temperaturer, skal det ligge i rumtemperatur i min. 1 time.
- Det anbefales at foretage gentagne målinger i et interval på 3 minutter, så du kan beregne gennemsnittet og derved opnå en mere nøjagtig måling. Et interval på 3 minutter kan også være med til at sikre, at instrumentet ikke forårsager en vedvarende forringelse af blodcirkulationen.
- Hos patienter med aterosklerose kan det være nødvendigt med et længere interval (10-15 minutter), da patientens blodkar mister deres elasticitet betydeligt ved denne sygdom. Intervaller på 10-15 minutter gælder også for patienter med mangeårig diabetes.
- Bortskaffelse af instrumentet, komponenter og tilbehør skal ske i henhold til gældende lokale forskrifter. Forkert bortskaffelse kan forårsage miljøforurening.

KLASSIFICERING

- ME-UDSTYR er ikke beregnet til brug i iltholdige miljøer eller ved tilstedeværelse af brandfarlige blandinger.
- Batteridrevet udstyr (uden adapter), Klasse II-udstyr (med adapter).
- Type BF anvendt del, manchetten er angivet som anvendt del.

KLARGØRING

MONTERING AF BATTERIER

- Åbn batteridækslet, og sæt 4 AA-batterier i som vist. Sørg for, at polerne vender korrekt.
- Sæt dækslet på igen.
- Skift batterierne, når dette symbol "⊖" vises på displayet, eller hvis der slet ikke fremkommer nogen visning, når du har trykket på knappen "U".
- Batterierne i dette kit er tilpasset kapaciteten af instrumentet, og batteriernes levetid kan være kortere end oplyst.
- Brug R6, LR6 eller AA alkaline-batterier. Brug ikke genopladelige batterier.
- Brug kun den samme type batterier.
- Skift alle batterier samtidig.
- Hvis du ikke skal bruge instrumentet i længere tid, anbefales det, at du tager batterierne ud.
- Lad ikke brugte batterier sidde i instrumentet.

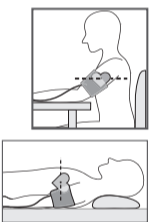
BRUG AF INSTRUMENTET

Forsigtig:

- Hold dig i ro i 5-10 minutter, og undgå at spise/drikke, alkohol, rygning, træning og badning inden en måling, da disse faktorer kan påvirke måleresultatet.
- Fjern tøj, som sidder tæt på overarmen.
- Foretag altid målinger på den samme arm (som regel venstre).
- Målingerne skal foretages regelmæssigt på samme tidspunkt på dagen, da blodtrykket varierer i løbet af døgnet.
- Hvis du anstrænger dig for at støtte armen under målingen, kan dette medføre en øgning af blodtrykket.
- Sørg for at sidde i en behagelig, afslappet stilling. Du må ikke have krydsede ben. Fødderne skal være anbragt fladt på gulvet. Sørg for, at din arm og ryg har god støtte. Anbring midten af manchetten i samme niveau som hjertet. Du må ikke bevæge/spænde musklerne eller tale under målingen. Brug evt. en pude til at støtte armen. Armen skal hvile i denne position.
- Hvis armerterien ligger lavere eller højere end hjertet, kan dette medføre en fejlagtig måling.
- En løs eller åben manchet kan forårsage forkerte målinger.
- Ved gentagne målinger ophobes der blod i armen, hvilket kan medføre forkerte måleresultater.
- Kontinuerlige blodtryksmålinger skal gentages efter 1 minuts pause, eller efter armen har været holdt oppe, så det ophobede blod kan strømme væk.

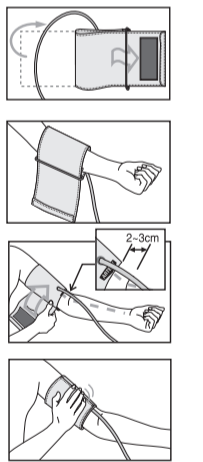
KORREKT POSITION VED MÅLING AF BLODTRYK

1. Sid ved et bord, og lad din arm støtte på bordet, mens du foretager målingen.
2. Sid ret op med rank ryg.
3. Sørg for, at manchetten sidder korrekt på overarmen og i nogenlunde samme niveau som hjertet. Sid ikke med krydsede arme.
4. Anbring fødderne fladt på gulvet. Sid ikke med krydsede ben.
5. Du kan også ligge på ryggen, mens du foretager målingen. Kig op i loftet, og hold dig i ro. Sørg for at holde nakken og resten af kroppen i ro under målingen.



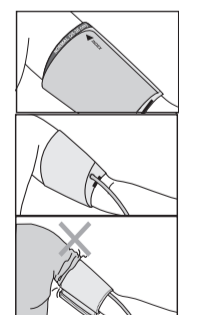
PÅSÆTNING AF MANCHET

1. Sæt kanten af manchetten ca. 5 centimeter ind i D-ringen som vist på figuren.
2. Sæt manchetten på venstre overarm med slangen pegende i retning af dit håndled. Hvis det er svært at måle på din venstre arm, kan du i stedet bruge den højre arm. I så fald er det vigtigt at være opmærksom på, at målingen kan variere med ca. 5-10 mmHg mellem venstre og højre arm.
3. Påfør manchetten rundt om overarmen med den nedre kant af manchetten ca. 2-3 centimeter over albuen. Teksten ARTERY skal være over arterien på armen.
4. Tryk på manchetten for at sikre, at den sidder rigtigt. Manchetten må hverken være for stram eller for løs. Det skal være muligt at have to fingre mellem manchetten og overarmen.
5. Teksten INDEX på manchetten skal pege mod NORMAL. Det betyder, at størrelsen på manchetten er korrekt. Hvis teksten INDEX peger ud over området UNIVERSAL CUFF, skal du kontakte forhandleren, hvis du har behov for en anden manchetstørrelse. Instrumentet leveres med en standardmanchet, som passer til en armomkreds på 22-42 cm.
6. Nogle gange er det svært at tilpasse manchetten til den enkelte persons arm. Den kegleformede påsætning er også acceptabel.
7. Hvis dit tøj eller dit oprullede ærme strammer så meget, at det hindrer blodcirkulationen, er det bedst at tage tøjet af, så du kan få en præcis måling.





Forsigtig:

Hvis du oplever ubehag under målingen, f.eks. får smerter i overarmen eller andet ubehag, skal du trykke på knappen "U", så luften omgående tømmes fra manchetten. Løs manchetten, og tag den af armen.



UDFØR MÅLING

- Tilslut manchetstikket til manchetinggangen. Tag 3-5 dybe vejrtrækninger, og slap helt af inden målingen. Undlad at tale eller bevæge armen.
- Tryk på knappen "U", og alle symboler bliver vist på skærmen i 2 sekunder (fig. 1). Derefter vil '0 mmHg' fremkomme på skærmen. Pumpen begynder oppustningen, mens displayet viser trykket.
- Hvis manchetten sidder for løst, kan dette medføre unøjagtige måleresultater, eller at målingen slet ikke påbegyndes. Ved hjælp af "manchetindikatoren" kan du finde ud af, om manchetten er viklet godt nok rundt om armen. Ikonet  vises, hvis dette ikke er tilfældet under målingen (fig. 2). Ellers vises ikonet , hvis manchetten er viklet korrekt om armen under målingen.
- Tryk i manchetten øges til arbejdsstryk, hvorefter pumpen stopper oppustningen, og trykket falder hurtigt.

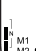


OBS: Instrumentet pumper automatisk op til et højere tryk, hvis oppumpningsstrykket ikke er tilstrækkeligt til at kunne beregne måleresultatet.

5. Hertesymbolet begynder at blinke for hvert herteslag, så snart der registreres puls (fig. 3).

6. Efter målingen vil 'M1' og 'M2' blinke som påmindelse om, at brugeren skal registrere målingen, samt det systoliske tryk, diastoliske tryk og pulsfrekvens (fig. 4). Tryk på 'M1' eller 'M2' for at registrere målingen i hukommelsen.

7. Hvis der registreres uregelmæssig hjerterytme ved målingen, vises ikonet  for at gøre brugeren opmærksom på, at hjerterytmen er uregelmæssig (fig. 5).

Bemærk: Hvis ikonet  jævnligt vises på skærmen, bør du kontakte din læge.

8. "Bevægelsesindikatoren" minder brugeren om at forholde sig i ro og viser større kropsbevægelser under målingen. Ikonet  vises, når der registreres en "kropsbevægelse" – både under og efter målingen.

OBS: Det anbefales på det kraftigste at foretage en ny måling, hvis dette ikon vises.

9. Tryk på knappen "U" for at slukke måleren. Hvil i mindst 3 minutter, før du foretager en ny måling. Hvis instrumentet ikke slukkes og ikke bruges i 3 minutter, slukker det automatisk.

OBS: Hvis måleresultatet overstiger det angivne måleinterval, vises symbolet 'Hi'. Hvis resultatet er lavere end det angivne måleinterval, vises symbolet 'Lo'.

HURTIG UDTØMNING AF LUFT UNDER MÅLING

Hvis du føler dig utilpas under målingen eller ønsker at stoppe instrumentet af andre årsager, kan du trykke på knappen "U". Instrumentet vil da hurtigt udtømme luften i manchetten, hvorefter instrumentet slukker.

HUKOMMELSESFUNKTION

1. LD-598 er i stand til at gemme 90 måleaflæsninger i hhv. 'M1' og 'M2' og kan automatisk beregne gennemsnitsværdien på de sidste 3 målinger. Når hukommelsen er fuld (90 gemte måleaflæsninger), vil den ældste måling automatisk blive erstattet af en ny. Hukommelsen vil ikke blive slettet. Heller ikke, hvis instrumentet er uden strøm.

2. Efter målingen eller når instrumentet står på standby, kan brugeren trykke på knappen 'M1' eller 'M2' for at få hukommelsen frem. Tryk på knappen 'M1', og displayet vil vise gennemsnitsværdien "A" for de sidste 3 målinger (fig. 6).



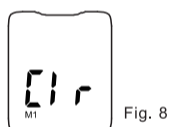
3. Tryk igen, og displayet viser '01', hvilket betyder den sidste måling, og målingen vises nu på et nyt skærmbillede (fig. 7).



4. Tryk igen. Displayet viser nu '02', hvilket betyder den andensidste måling osv.

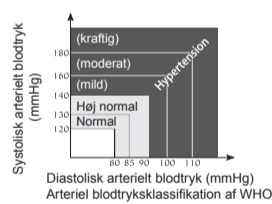
TØM HUKOMMELSEN

Efter målingen eller når instrumentet står på standby, skal du holde knappen 'M1' eller 'M2' nede i mindst 5 sekunder, og displayet viser nu 'CLR'. Det betyder, at alle gemte målinger er slettet (fig. 8).



WHO – BLODTRYKSKLASSIFIKATION

Standarder for vurdering af højt eller lavt blodtryk, uanset alder, er blevet fastlagt af Verdenssundhedsorganisationen (WHO) – se nedenstående graf:



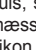
| | |
|----------------------|----------------------|
| Normal | Optimal |
| Høj-normal | Mild hypertension |
| Moderat hypertension | Kraftig hypertension |

Indikatoren viser et segment baseret på de aktuelle data, der svarer til WHO-klassifikationen.

Hvis dit blodtryk f.eks. er 145mmHg (systolisk tryk), 88mmHg (diastolisk tryk), i henhold til WHO's standard, er dit blodtryksniveau "Mild hypertension".

Bemærk: Hvis det systoliske blodtryk og diastoliske blodtryk falder ind under forskellige kategorier, skal den højeste værdi tages til klassificering.

REGISTRERING AF UREGELMÆSSIG HJERTERYTME

Blodtryksmåleren model LD-598 kan måle både blodtryk og puls, selvom hjerterytmen er uregelmæssig. Hvis instrumentet registrerer uregelmæssig hjerterytme eller overdrevne kropsbevægelser under målingen, vises dette ikon  på LCD-displayet. Forhold dig i ro, sid stille og undlad at tale under målingen.

OBS: Hvis ikonet  fremkommer hyppigt, bør du kontakte din læge.

INFORMATION OM FEJL OG LAVT BATTERINIVEAU

| MELDING | MULIG ÅRSAG | LØSNING |
|---|---|--|
|  | Manchetten er placeret forkert, eller manchetstikket er sat for løst i. Bevægelse af arm/hånd eller snak under målingen. Manchetten er ikke pustet tilstrækkeligt op. | Sørg for, at manchetten sidder rigtigt, og manchetstikket er sat ordentligt i, og gentag så målingen. Gentag målingen ved at følge anbefalingerne i manualen. Gentag målingen ved at pumpe manchetten strammere. |
|  | Dårlige batterier | Brug Alkaline-batterier fra godkendte fabrikater. |

FEJLFINDING

| PROBLEM | MULIG ÅRSAG | LØSNING |
|--|--|---|
| Ingen visning, når du tænder for instrumentet. | Batterierne er tomme. Batteriernes poler vender forkert. Batterirummet er snavset. | Udskift alle batterierne med nye. Sæt batterierne rigtigt i. Rengør batteriterminalerne med en tør klud. |
| Oppustning stopper og slipper derefter luften. | Tjek den automatiske oppustning. Snakkede du, eller bevægede du armen (eller hånden) under målingen? | Forhold dig i ro, og undlad at tale under målingen. |
| Målingerne er ekstremt høje eller lave. | Sidder manchetten i samme niveau som hjertet? Sidder manchetten rigtigt? Strakte du armen under målingen? Snakkede du, eller bevægede du armen (eller hånden) under målingen? | Sørg for at sidde eller ligge korrekt. Sæt manchetten rigtigt. Slap af under målingen. Undlad at tale, og forhold dig i ro under målingen. |
| Pulsen er for lav eller for høj. | Snakkede du, eller bevægede du armen (eller hånden) under målingen? Foretog du målingen lige efter træning? | Undlad at tale, og forhold dig i ro under målingen. Foretag en ny måling efter mindst 5 minutters hvile. |
| Batterierne løber hurtigt tør.. | Der er brugt forkerte batterier. | Brug Alkaline-batterier fra godkendte fabrikater. |

VEDLIGEHOLD, OPBEVARING, REPARATION OG GENBRUG

- Det er vigtigt at beskytte instrumentet mod høj fugtighed, direkte sollys, rystelser, opløsningsmidler, alkohol og benzol.
- Fjern batterierne, hvis instrumentet ikke skal bruges i længere tid, og sørg for, at børn ikke får adgang til dem.
- Hold manchetten væk fra skarpe genstande. Manchetten må ikke udvides eller vrides.
- Instrumentet må ikke vaskes. Instrumentet må derfor aldrig nedsænkes i vand og må ikke skylles under vandhanen. Brug en blød og tør klud til at rengøre instrumentet.
- Udfør ikke service eller vedligeholdelsesarbejde på manchetten eller instrumentet, mens det er i brug.
- Manchetten er følsom og skal håndteres forsigtigt. Du kan rengøre den dagligt med en fugtig klud.
For at undgå krydsinfektion, når man deler manchetten, kan du rengøre stoffet med vattamponer med en opløsning af 3 % hydrogenperoxid. Efter længere tids anvendelse kan der forekomme delvis misfarvning på stoffet uden om manchetten. Du må hverken vaske eller stryge manchetten.
ADVARSEL: Du må under ingen omstændigheder vaske indersiden!
- Da hverken instrumentet eller batterier må bortskaffes som almindeligt husholdningsaffald, skal de afleveres på en egnet genbrugsstation under overholdelse af de lokale forskrifter for bortskaffelse.
- Åbn ikke instrumentet, da det består af fine elektroniske komponenter og et komplekst luftsystem, der kan beskadiges. Hvis du ikke kan løse problemet ved brug af fejlfindingsinstruktionerne, få da din forhandler til at udføre den nødvendige service.
ADVARSEL: Du må ikke udføre reparationer på instrumentet uden forudgående godkendelse fra fabrikanten. Udfør ikke vedligeholdelsesarbejde på instrumentet, mens det er i brug.

Forsigtig:

Den generelle anbefaling er, at instrumentet efterses hvert 2. år. Anvend manometer-modus for at verificere manometerets nøjagtighed ved min. 50mmHg og 200mmHg efter vedligeholdelse og reparation. Kontakt Testdig ApS, hvis du ønsker at vi skal efterse måleren mod betaling.

SPECIFIKATIONER

| Model | LD-598 |
|---|---|
| Størrelse | 145(L) x 110(B) x 70(H)mm |
| Vægt | Ca. 330g uden batterier |
| Målemetode | Oscillometrisk |
| Måleinterval | 40-180mmHg (DIA, diastolisk tryk) 60-260mmHg (SYS, systolisk tryk) 40-160 slag/min. (PUL, puls) |
| Målenøjagtighed | ± 3 mmHg for statisk tryk ± 5% på pulsmålingen |
| Oppustning | Automatisk med pumpe |
| Hurtig tømming af luft | Automatisk elektronisk ventil |
| Batterier | 4"AA"x1,5V |
| Adapter | Forhandles uden, 5V, 500mA |
| Hukommelse | 90 målinger for 2 brugere |
| Driftstemperatur og luftfugtighed, lufttryk | +10°C til + 40°C, 85% og under 800hPa til 1060hPa |
| Transport- og opbevarings-temperatur og luftfugtighed, lufttryk | -20°C til + 50°C, 85% og under 500hPa til 1060hPa |
| Overarm, omkreds | Passer til en omkreds på 22-42cm |
| Komplet sæt | Instrument, manchet, 4 x AA-batterier, brugermanual |
| Overspændingskategori | Kategori II |

FABRIKANTENS DEKLARATION

Overensstemmelsesinformation for hver enkelt EMC-test

| Elektromagnetisk emission (plejemiljøer i private hjem) | |
|---|----------------------------|
| Emissionstest (IEC60601-1-2:2014) | Overensstemmelse |
| Ledede og udrålede RF-emissioner | CLSPR 11 Gruppe 1 Klasse B |
| Harmoniske emissioner IEC 61000-3-2 | Klasse A |
| Spændingsudsving/flicker-emissioner IEC 61000-3-3 | Overensstemmelse |

- Brug ikke instrumentet, hvis det befinder sig i nærheden af eller er stablet med andet udstyr, da dette kan medføre, at instrumentet ikke fungerer normalt. Hvis dette ikke kan undgås, skal instrumentet og det øvrige udstyr overvåges, så du sikrer dig, at de fungerer normalt.
- Bærbart RF-kommunikationsudstyr (herunder periferet udstyr såsom antennekabler og eksterne antenner) bør ikke benyttes tættere end 30 cm (12 tommer) på nogen del af instrumentet, herunder også kabler angivet af fabrikanten. I modsat fald kan dette medføre en forringelse af instrumentets ydeevne.
- Under testforholdene anført under immunitet vil produktet give den basale sikkerhed og ydeevne.
- Hvis instrumentets basale ydeevne enten går tabt eller forringes, vil det blive nødvendigt at træffe yderligere foranstaltninger, f.eks. at vende eller flytte instrumentet.

KVALITETSGARANTI

| MODEL | |
|----------------|--|
| Garantiperiode | 2 år fra købsdato |
| Købsdato | |
| Forhandler | Navn: _____ Telefon: _____ Adresse: _____ |
| Kunde | Navn: _____ Telefon: _____ Adresse: _____ |

- Garantien på denne digitale blodtryksmåler er 24 måneder fra købsdatoen. Garantiforpligtelserne fremgår af garantibeviset.
- Adresser på organisationer, som udfører vedligeholdelse i forbindelse med garantien, fremgår af garantibeviset.

ADVARSEL

Der må ikke foretages tilpasninger eller ændringer af dette instrument uden fabrikantens forudgående godkendelse. Alle større vedligeholdelsesarbejder på dette instrument skal enten udføres af et godkendt servicecenter eller forhandleren. Hvis der er ikke-funktionsdygtige dele i instrumentet, skal der foretages service af en autoriseret repræsentant eller fabrikant.

DEKLARATION

Hvis tekniske informationer til opfyldelse af krav for brugere og servicepersonale ikke kan betegnes som fortrolige oplysninger for virksomheden, er virksomheden forpligtet til at videregive oplysninger i overensstemmelse med sædvanlig procedure, herunder kredsløbsdiagrammer, styklister og andre typer af relaterede teknologiske oplysninger, der ikke medfører, at kommercielle forretningshemmeligheder bliver videregivet. For adgang til informationskanaler og procedurer, kontakt venligst din forhandler eller fabrikant.

REGISTRERING AF FEJL

| Dato | Problem | Servicepersonale |
|-------------------|---|------------------|
| | | |
| | | |
| | | |
| | | |
| Garanti-forskrift | 1.I garanti-perioden kan reparationer udføres på et hvilket som helst godkendt værksted. 2.Følgende er ikke omfattet af garantien: (1) Hvis instrumentet ikke er blevet anvendt korrekt i henhold til de i manualen anførte procedurer og instruktioner. (2) Selve instrumentet er kunstigt beskadiget. (3) Du har selv forsøgt at tilpasse eller reparere instrumentet. (4) Instrumentet er gået i stykker pga. ætsning fra batterilækage. (5) Problemer, som f.eks. skyldes naturkatastrofer eller force majeure. | |

PERIODISKE SIKKERHEDSTJEK

Hvis instrumentet bruges med strømadapter, skal der foretages forebyggende inspektion og vedligeholdelse med en passende hyppighed.

- Før hver brug kontrolleres adapteren – må ikke bruges, hvis den er beskadiget.
- Rengør stikket på adapteren min. 1 gang om året. For meget støv på stikket kan forårsage brand.

Fabrikanten forbeholder sig retten til at foretage tekniske ændringer uden varsel med henblik på udvikling.

Ændringer i denne manual kan ligeledes foretages uden varsel. De nævnte væremærker og navne ejes af de respektive virksomheder.

HONSUN (NANTONG) Co., Ltd.
Address: No.8 Tongxing Road Economic & Technological Development Area 226009 Nantong City PEOPLE'S REPUBLIC OF CHINA

EC REP **SHANGHAI INTERNATIONAL HOLDING CORP. GMBH (EUROPE)**
Address: Eiffestrasse 80, 20537 Hamburg GERMANY

Importør: Testdig ApS, Gl. Strandvej 18A, 2990 Nivå, Danmark, info@testdig.dk; TLF: 40 44 45 40



MADE IN CHINA
P598/2212/01