





# PolyMem® finger-/tåbandasje

Bandasjen gir et lindrende omslag som er format til å passe.



**Påføring:** Bandasjen var designet for enkel påføring bare tul den på fingeren.



**Ruteneitt og ordene skal være på utsiden av bandasjen.**

Bandasjen skal være tettstivende, men komfortabel. Hvis den føles for tett, fjern den eller bruk en større bandasje. Fjern den ved å rulle den av, i motsatt retning fra påføring. Bandasjen kan påføres på ulike måter. For tar kan bandasjen kuttes langs sidene og skape klaffer som kan legges på toppen og bunnen av foten. Disse kan festes med tape, eller bandasjen kan kuttes for å danne en ring eller hylse over den skadede delen av fingeren.

### BEKREDELSE:

PolyMens membranbandasjer er laget av et fuktabsorberende polyuretanmateriale som inneholder (1) trygt resensmidler for sår, (2) glyserinbasert fuktighetshemmer og (3) superabsorberende stoffer. Bandasjene har en tynn polyuretanmembran som puster og beskytter mot forurensning. Bandasjene kan brukes som en primerbandasje, sekundærbandasje eller kombinert primer- og sekundærbandasje.

### Legemiddelfrie PolyMem-bandasjer:

- beskytter og heiler skader • absorberer væske og skaper en fuktig, helbredende • minimerer og lindrer smerte fra langvarige og preoperasjonsår • reduserer ødem, blåmerker og spredning av betennelse i omkringliggende skadet vev

### INDIKASJONER:

- Selges uten resept,** til behandling av mindre sår, som: • Skrubbsår • Kuttskader • Skrammer • Brannsår
- Under oppsyn av medisinsk personell,** til behandling av alvorlige sår. Passer til de fleste delvis og helt gjennomgående sår, inkludert: • Trykksår (stadier I-IV) • Akutte sår • Rifler i huden • Først og -andregangs fortenning • Bersår • Diabetiske sår • Kirurgiske sår • Venes, statiske sår • Donor- og transplantasjonssteder • Dermatologiske lidelser • Vaskulære sår

### FORHOLDSREGLER:

- Kun til utvortes bruk • PolyMem-bandasjer er ikke kompatible med oksidasjonsmidler (hydrogenperoksid eller hydrokortikosteroider)
- Finn ut hvordan bandasjen må byttes før avbildingsprosedyrer
- Urmålg kontakt med elektroder og ledende geleer

- Aktuelle behandlinger anbefales ikke i forbindelse med PolyMem-innlagg
- Vær oppmerksom på tegn til infeksjon eller oppblåst vev
- Ikke start/avslutt bruk ved tegn på sensitivitet, irritasjon og allergi mot bandasjen og materiale
- Beregnet på bruk til én person. Å ikke brukes flere ganger.
- Genbruk kan svekke egenskaper, spre forurensning og øke risikoen for infeksjon

### PolyMem-bandasjen kan brukes ved tegn på infeksjon, hvis det er angitt korrekt medisinsk behandling av årsaken til infeksjonen.

**Oppbevar** ved romtemperatur <math>\leq 35^{\circ}\text{C}</math> (86°F). Midlertidig oppbehold i opp til <math>55^{\circ}\text{C}</math> (131°F) kan tillates, men bør ikke stå i mer enn 24 timer.

**Avhendes** i henhold til reglene for biologisk avfall.

**Dimensjonene** er centrimetre.

### INSTRUKSER:

#### Første påføring:

1. Forbered det skadede området i henhold til retningslinjene eller etter instruksjon fra lege eller annet helsepersonell. Rengjør huden for slutt, hudbehandling og kremer. Røstfuktighet på huden er gunstig.
2. Påfør bandasjen som beskrevet. En PolyMem-bandasje skal også dekke alt betent og skadet vev som omkranser skaden. Bandasjer kan kuttes for å tilpasse skaden eller kroppsliden.
3. Påfør med filmsiden ut (så trykkes vides).

#### Nyttige tips:

- Siter bandasje med varmetitt <math>\leq 55^{\circ}\text{C}</math> for å redusere sjansen for at innsiden av bandasjen blir forurenset.
- Tegn et omriss av den omtrentlige størrelsen på den utvalgte delen av bandasjen før du skal skifte den.

#### Bruk:

1. Det kan oppstå en dramatisk økning i sårvæskens første få ganger. Dette er normalt, og viser at bandasjen fungerer.
2. Hold bandasjen tørr og på plass når du bader eller utfører håndhygiene. Bytt bandasjen hvis den blir våt.

### Bytte bandasje:

1. Hvis såret væsker, vil væsken være tyllig gjennom overflaten. Bytt for væsken når såret er tørt eller når retningslinjene krever det, men ikke sjeldnere enn 7 dager. Bytt øyeblikkelig hvis væsken når kanten av membraninnlaget.
  2. Hyppige endringer kan være nødvendig på grunn av kompromittert immunsystem, diabetes, infeksjoner, hypergranulering, oppblåst vev eller ved behov for å foreta fjerning av vev som ikke er levedyktig.
  3. Fjern bandasjen forsiktig. PolyMem-innlaget sitter vanligvis ikke fast i sårflaten, noe som gjør det smertefritt å bytte bandasje. Kontroller bandasjen og såret for å sikre at alt materiale fjernes.
  4. Hvis bandasjen er limt fast til huden med koaguleret blod eller tørket sårvæske, bruker du litt sårvæske eller vann til å myke opp og løsne bandasjen skånsomt. Rengjør den intakte huden rundt såret.
  5. Forbered såret i henhold til retningslinjene eller etter instruksjon fra en lege eller annet helsepersonell. Når du bruker PolyMem, er det som oftest ikke nødvendig å forstyre eller rense såret når bandasjen byttes, med mindre såret er infisert eller forurenset. PolyMem er designet for kontinuerlig rensing av såret, og etater ikke rester som må fjernes.
- Overdreven rengjøring kan skade vev som leges og forsikne tilhelingen av såret.**
6. Fåler en ny bandasje.

### Observasjoner under bruk eller bytte:

- Selv om såret leges normalt, kan det se ut som såret blir større de første gangene bandasjen byttes. Dette skjer fordi kroppen på naturlig vis fjerner vev som ikke er levedyktig. Hvis såret fortsetter å bli større, må du kontakte en ekspert.
- PolyMem-bandasjer støtter kroppens arbeid med å skape nye blodkar. Det er ikke uvanlig å finne blod i bandasjene og sårvæskene når bandasjene byttes.
- Vær oppmerksom på tegn og symptomer som økt rødhet, betennelse, smerte, varme, lukt, bløtting, skjelnet, overdreven væskeavskje og manglende tilheling. Kjøper medisinsk fagpersonell ved problemer, som infeksjon, irritasjon, sensitivitet, allergi, oppbløtning og hypergranulering.

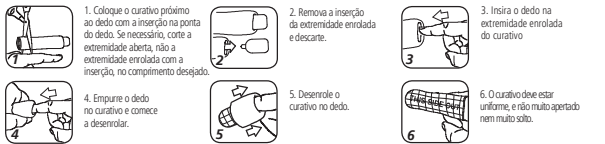
Entlver alvorlig hendelse som har skjedd i forbindelse med denne enheten skal rapporteres av brukeren eller pasienten til Fenris Mfg. Corp. og vedkommende myndighet i medlemsstaten hvor brukeren og/eller pasienten er etablert.

# Curativo para dedos PolyMem®

O curativo fornece um envoltório suave modelado para encaixar.



**Aplicação:** O curativo é feito para fácil aplicação, basta rolar sobre o dedo.



**A parte quadriculada e as palmas devem estar do lado externo do curativo.**

O curativo deve estar justo, mas mantendo o conforto. Se estiver apertado demais, remova-o e coloque um tamanho maior. Remova enrolando no sentido oposto à aplicação. O curativo pode ser aplicado de diferentes formas. Para os dedos dos pés, o curativo pode ser cortado nas laterais, criando abas que podem ser colocadas na parte superior e inferior do pé. Elas podem ser fixadas com esparadapo, ou o curativo pode ser cortado para formar um anel ou mangá sobre a parte lateral do dedo.

### DESCRIÇÃO:

Os curativos de membrana polimérica PolyMem são feitos de uma matriz hidrofílica de poliuretano que contém (1) agente de limpeza seguro, (2) glicerina hidratante e (3) superabsorventes. Os curativos têm uma fina proteção de poliuretano que respira e evita a contaminação. Os curativos podem ser usados como cobertura primária, ou uma combinação de primária e secundária.

### Os curativos PolyMem, sem medicamentos, ajudam a:

- Tratar e curar feridas de forma eficaz • Absorver o exsudato e proporcionar um ambiente de cicatrização úmido • Minimizar e aliviar a dor persistente e de procedimentos • Reduzir edema, hematoma e a propagação da inflamação nos tecidos saudáveis danificados

### INDICAÇÕES:

- Venda livre** para tratar feridas pequenas, como: • Abrasões • Lacerações • Cortes • Queimaduras
- Sob a orientação de um profissional de saúde,** para o tratamento de feridas graves, como a maioria das feridas de espessura parcial e total, incluindo: • Lacerações de pressão (estágios I-IV) • Feridas agudas • Lacerações na pele • Queimaduras de 1º e 2º graus • Úlceras nas pernas • Úlceras diabéticas • Feridas crônicas • Úlceras de estase venosa • Locais de dano e emerto • Distúrbios dermatológicos • Úlceras vasculares

### PRECAUÇÕES:

- Apenas para uso externo • Os curativos PolyMem não são compatíveis com agentes oxidantes (soluções de peróxido de hidrogênio ou hipodórto)
- Antes de realizar procedimentos de imagem, determine se o curativo deve ser removido
- Evite o contato com eletrodos ou pás condutores
- Não são recomendados tratamentos tópicos em conjunto com curativos PolyMem • Fique atento para sinais de infecção ou maceração
- Não use e interrompa o uso em pessoas que apresentem sinais de sensibilidade, irritação ou alergia do curativo ou de seus materiais • Destinado para uso individual. Não reutilizar. A reutilização pode degradar as propriedades, espalhar contaminação e aumentar o risco de infecção

### Os curativos PolyMem podem ser usados quando sinais de infecção estiverem presentes, se o tratamento médico adequado para combater a causa da infecção tiver sido implementado.

**Armazenar** a temperatura ambiente de <math>\leq 30^{\circ}\text{C}</math> (86°F). São permitidos desvios até <math>\leq 55^{\circ}\text{C}</math> (131°F), mas devem ser minimizados.

**Descartar** normalmente como resíduo de risco biológico. As dimensões são aproximadas.

### INSTRUÇÕES:

#### Aplicação Inicial:

1. Preparar a área ferida de acordo com o protocolo e conforme indicado por um médico ou outro profissional que tiver prestado atendimento. Limpar a pele de sujeira, medicamentos tópicos e loções. A umidade residual na pele é benéfica.
2. Aplicar o curativo conforme indicado. O curativo PolyMem também deve cobrir qualquer área inflamada ou danificada ao redor do ferimento. Os curativos podem ser cortados para acomodar o ferimento ou parte do corpo.
3. Aplicar com o lado do filme para fora (para que impressão fique visível).

#### Dicas úteis:

- Prenda o curativo com esparadapo à prova d'água para reduzir a chance de contaminação no interior do curativo.
- Delinhe a aproximação do ferimento na parte externa do curativo para ajudar a determinar quanto trocar.

### Uso:

1. Pode-se observar um grande aumento no exsudato da ferida durante os primeiros dias. Isso é comum e indica que o curativo está funcionando.
2. Manter o curativo seco e no lugar quando tomar banho ou fizer a higiene local. Trocar o curativo se ele molhar.

### Troca do curativo:

1. Em feridas exsudativas, o exsudato se tornará visível no topo. Trocar antes do exsudato atingir a margem da bandagem, ou quando o baco prático indicar ou depois de no máximo 7 dias. Trocar imediatamente se o fluido atingir a borda da membrana.
2. Podem ser necessárias trocas mais frequentes devido a um comprometimento do sistema imunológico, diabetes, infecção, hipergranulering, tecido macerado ou quando se deseja facilitar a remoção de tecidos não viáveis.
3. Remover cuidadosamente o curativo. O curativo PolyMem geralmente não adere ao leito da ferida, normalmente garantindo trocas indolores. Inspeccionar o curativo e a ferida para garantir a remoção de todo o material.
4. Se o sangue coagulado ou o exsudato seco estiverem feito o curativo aderir à pele ou aos pés, usar uma pequena quantidade de solução salina ou água para amaciar e soltar o curativo de forma lenta e suave. Limpar a pele intacta ao redor da ferida.
5. Administrar as trocas de curativo de acordo com o protocolo, ou conforme indicado pelo médico ou outro profissional que tiver prestado atendimento. A maioria das áreas, como as do PolyMem, não há qualquer necessidade de mexer ou limpar uma ferida durante as trocas, a menos que a ferida esteja infectada ou contaminada. O PolyMem foi concebido para limpar continuamente a ferida e não deixar resíduos que possam ser removidos.
6. **A limpeza excessiva pode danificar o tecido sendo regenerado e retardar a cicatrização das feridas.**
6. Aplicar um curativo novo.

### Observações durante o uso ou troca:

- Durante o processo normal de cicatrização, a ferida pode parecer maior durante as primeiras trocas de curativos, pois o corpo está removendo naturalmente os tecidos não viáveis. Consultar um especialista se a ferida continuar a aumentar.
- Os curativos PolyMem ajudam na formação de novos vasos sanguíneos, portanto, não é incomum ver o fluido do ferimento e os curativos manchados de sangue durante as trocas.
- Fique atento para sinais e sintomas, como aumento da vermelhidão, inflamação, dor, calor, odor, clareamento, fragilidade, formação excessiva de tecido ou não cicatrização. Consultar um profissional em caso de situações problemáticas, como infecção, irritação, sensibilidade, alergia, maceração ou hipergranulering.

Qualquer incidente grave, que tenha ocorrido, relacionado com este dispositivo, deve ser comunicado pelo utilizador e/ou paciente, a Fenris Mfg. Corp. e à autoridade competente do Estado-Membro onde se encontra estabelecido o utilizador e/ou paciente.

1. **החלפת התבוסות:** בחקירה בעצמך, ניתן יהיה לראות את החלל מבעד לחלק העליון של התבוסות. יש להחליף את התבוסות לפי שחולל מנע לשולי הפצע, או משדרבדר נוש לפי שיטות העבודה הנחמלות, או לאחר 7 ימים לכל היותר. יש להחליף את התבוסות מיד אחרי מנע לשולי התבוסות. יתכן שיהיה צורך להחליף את התבוסות ליתים קרובות יותר ממוסמט, או שחוקר רמת מנע. ארשית רמת מנע. בתחית.
2. **החלפת התבוסות:** איהר נבדקת לבטיס הפצע, הנה שמכסית החלפת התבוסות ללא סכנה לרבות את התבוסות ואת הפצע די לוחר של חומר התבוסות החדש.
3. **החלפת התבוסות:** איהר נבדקת לבטיס הפצע, הנה שמכסית החלפת התבוסות ללא סכנה לרבות את התבוסות ואת הפצע די לוחר של חומר התבוסות החדש.
4. **החלפת התבוסות:** איהר נבדקת לבטיס הפצע, הנה שמכסית החלפת התבוסות ללא סכנה לרבות את התבוסות ואת הפצע די לוחר של חומר התבוסות החדש.
5. **החלפת התבוסות:** איהר נבדקת לבטיס הפצע, הנה שמכסית החלפת התבוסות ללא סכנה לרבות את התבוסות ואת הפצע די לוחר של חומר התבוסות החדש.
6. **החלפת התבוסות:** איהר נבדקת לבטיס הפצע, הנה שמכסית החלפת התבוסות ללא סכנה לרבות את התבוסות ואת הפצע די לוחר של חומר התבוסות החדש.

1. **החלפת התבוסות:** איהר נבדקת לבטיס הפצע, הנה שמכסית החלפת התבוסות ללא סכנה לרבות את התבוסות ואת הפצע די לוחר של חומר התבוסות החדש.
2. **החלפת התבוסות:** איהר נבדקת לבטיס הפצע, הנה שמכסית החלפת התבוסות ללא סכנה לרבות את התבוסות ואת הפצע די לוחר של חומר התבוסות החדש.
3. **החלפת התבוסות:** איהר נבדקת לבטיס הפצע, הנה שמכסית החלפת התבוסות ללא סכנה לרבות את התבוסות ואת הפצע די לוחר של חומר התבוסות החדש.
4. **החלפת התבוסות:** איהר נבדקת לבטיס הפצע, הנה שמכסית החלפת התבוסות ללא סכנה לרבות את התבוסות ואת הפצע די לוחר של חומר התבוסות החדש.
5. **החלפת התבוסות:** איהר נבדקת לבטיס הפצע, הנה שמכסית החלפת התבוסות ללא סכנה לרבות את התבוסות ואת הפצע די לוחר של חומר התבוסות החדש.
6. **החלפת התבוסות:** איהר נבדקת לבטיס הפצע, הנה שמכסית החלפת התבוסות ללא סכנה לרבות את התבוסות ואת הפצע די לוחר של חומר התבוסות החדש.

## תחנת הספקת הרישום מודיעה המעבדת לתחממה מלאה.

### תחנת הספקת הרישום מודיעה המעבדת לתחממה מלאה.

לא רפר מדי #5

לא דרוק מדי #1

מנאים ברוק #3

### שימוש: החתמנות עטבה לשימוש קל; פשוט גדל על האצבע.

1. הנה את התבוסות לרי האצבע. איהר נבדקת לבטיס הפצע, הנה שמכסית החלפת התבוסות ללא סכנה לרבות את התבוסות ואת הפצע די לוחר של חומר התבוסות החדש.
2. הנה את התבוסות לרי האצבע. איהר נבדקת לבטיס הפצע, הנה שמכסית החלפת התבוסות ללא סכנה לרבות את התבוסות ואת הפצע די לוחר של חומר התבוסות החדש.
3. הנה את התבוסות לרי האצבע. איהר נבדקת לבטיס הפצע, הנה שמכסית החלפת התבוסות ללא סכנה לרבות את התבוסות ואת הפצע די לוחר של חומר התבוסות החדש.
4. הנה את התבוסות לרי האצבע. איהר נבדקת לבטיס הפצע, הנה שמכסית החלפת התבוסות ללא סכנה לרבות את התבוסות ואת הפצע די לוחר של חומר התבוסות החדש.
5. הנה את התבוסות לרי האצבע. איהר נבדקת לבטיס הפצע, הנה שמכסית החלפת התבוסות ללא סכנה לרבות את התבוסות ואת הפצע די לוחר של חומר התבוסות החדש.
6. הנה את התבוסות לרי האצבע. איהר נבדקת לבטיס הפצע, הנה שמכסית החלפת התבוסות ללא סכנה לרבות את התבוסות ואת הפצע די לוחר של חומר התבוסות החדש.

### הרשת המולמית ברישום לבטיס הפצע לרישום של התבוסות

החממות נריכה להצמית הטוב, אבל לשמור על נוחות. אם איהר חוקר מדי, הנה שמכסית החלפת התבוסות ללא סכנה לרבות את התבוסות ואת הפצע די לוחר של חומר התבוסות החדש.

1. **החלפת התבוסות:** איהר נבדקת לבטיס הפצע, הנה שמכסית החלפת התבוסות ללא סכנה לרבות את התבוסות ואת הפצע די לוחר של חומר התבוסות החדש.
2. **החלפת התבוסות:** איהר נבדקת לבטיס הפצע, הנה שמכסית החלפת התבוסות ללא סכנה לרבות את התבוסות ואת הפצע די לוחר של חומר התבוסות החדש.
3. **החלפת התבוסות:** איהר נבדקת לבטיס הפצע, הנה שמכסית החלפת התבוסות ללא סכנה לרבות את התבוסות ואת הפצע די לוחר של חומר התבוסות החדש.
4. **החלפת התבוסות:** איהר נבדקת לבטיס הפצע, הנה שמכסית החלפת התבוסות ללא סכנה לרבות את התבוסות ואת הפצע די לוחר של חומר התבוסות החדש.
5. **החלפת התבוסות:** איהר נבדקת לבטיס הפצע, הנה שמכסית החלפת התבוסות ללא סכנה לרבות את התבוסות ואת הפצע די לוחר של חומר התבוסות החדש.
6. **החלפת התבוסות:** איהר נבדקת לבטיס הפצע, הנה שמכסית החלפת התבוסות ללא סכנה לרבות את התבוסות ואת הפצע די לוחר של חומר התבוסות החדש.

1. **החלפת התבוסות:** איהר נבדקת לבטיס הפצע, הנה שמכסית החלפת התבוסות ללא סכנה לרבות את התבוסות ואת הפצע די לוחר של חומר התבוסות החדש.
2. **החלפת התבוסות:** איהר נבדקת לבטיס הפצע, הנה שמכסית החלפת התבוסות ללא סכנה לרבות את התבוסות ואת הפצע די לוחר של חומר התבוסות החדש.
3. **החלפת התבוסות:** איהר נבדקת לבטיס הפצע, הנה שמכסית החלפת התבוסות ללא סכנה לרבות את התבוסות ואת הפצע די לוחר של חומר התבוסות החדש.
4. **החלפת התבוסות:** איהר נבדקת לבטיס הפצע, הנה שמכסית החלפת התבוסות ללא סכנה לרבות את התבוסות ואת הפצע די לוחר של חומר התבוסות החדש.
5. **החלפת התבוסות:** איהר נבדקת לבטיס הפצע, הנה שמכסית החלפת התבוסות ללא סכנה לרבות את התבוסות ואת הפצע די לוחר של חומר התבוסות החדש.
6. **החלפת התבוסות:** איהר נבדקת לבטיס הפצע, הנה שמכסית החלפת התבוסות ללא סכנה לרבות את התבוסות ואת הפצע די לוחר של חומר התבוסות החדש.

1. **החלפת התבוסות:** איהר נבדקת לבטיס הפצע, הנה שמכסית החלפת התבוסות ללא סכנה לרבות את התבוסות ואת הפצע די לוחר של חומר התבוסות החדש.
2. **החלפת התבוסות:** איהר נבדקת לבטיס הפצע, הנה שמכסית החלפת התבוסות ללא סכנה לרבות את התבוסות ואת הפצע די לוחר של חומר התבוסות החדש.
3. **החלפת התבוסות:** איהר נבדקת לבטיס הפצע, הנה שמכסית החלפת התבוסות ללא סכנה לרבות את התבוסות ואת הפצע די לוחר של חומר התבוסות החדש.
4. **החלפת התבוסות:** איהר נבדקת לבטיס הפצע, הנה שמכסית החלפת התבוסות ללא סכנה לרבות את התבוסות ואת הפצע די לוחר של חומר התבוסות החדש.
5. **החלפת התבוסות:** איהר נבדקת לבטיס הפצע, הנה שמכסית החלפת התבוסות ללא סכנה לרבות את התבוסות ואת הפצע די לוחר של חומר התבוסות החדש.
6. **החלפת התבוסות:** איהר נבדקת לבטיס הפצע, הנה שמכסית החלפת התבוסות ללא סכנה לרבות את התבוסות ואת הפצע די לוחר של חומר התבוסות החדש.

1. **החלפת התבוסות:** איהר נבדקת לבטיס הפצע, הנה שמכסית החלפת התבוסות ללא סכנה לרבות את התבוסות ואת הפצע די לוחר של חומר התבוסות החדש.
2. **החלפת התבוסות:** איהר נבדקת לבטיס הפצע, הנה שמכסית החלפת התבוסות ללא סכנה לרבות את התבוסות ואת הפצע די לוחר של חומר התבוסות החדש.
3. **החלפת התבוסות:** איהר נבדקת לבטיס הפצע, הנה שמכסית החלפת התבוסות ללא סכנה לרבות את התבוסות ואת הפצע די לוחר של חומר התבוסות החדש.
4. **החלפת התבוסות:** איהר נבדקת לבטיס הפצע, הנה שמכסית החלפת התבוסות ללא סכנה לרבות את התבוסות ואת הפצע די לוחר של חומר התבוסות החדש.
5. **החלפת התבוסות:** איהר נבדקת לבטיס הפצע, הנה שמכסית החלפת התבוסות ללא סכנה לרבות את התבוסות ואת הפצע די לוחר של חומר התבוסות החדש.
6. **החלפת התבוסות:** איהר נבדקת לבטיס הפצע, הנה שמכסית החלפת התבוסות ללא סכנה לרבות את התבוסות ואת הפצע די לוחר של חומר התבוסות החדש.

**החיות:** לטיפול בפצע ולרפא אותו בעירוף.

**החיות:** לטיפול בפצע ולרפא אותו בעירוף.

**החיות:** לטיפול בפצע ולרפא אותו בעירוף.

**החיות:** לטיפול בפצע ולרפא אותו בעירוף.

**החיות:** לטיפול בפצע ולרפא אותו בעירוף.

**החיות:** לטיפול בפצע ולרפא אותו בעירוף.

**החיות:** לטיפול בפצע ולרפא אותו בעירוף.

**החיות:** לטיפול בפצע ולרפא אותו בעירוף.

**החיות:** לטיפול בפצע ולרפא אותו בעירוף.

**החיות:** לטיפול בפצע ולרפא אותו בעירוף.

**החיות:** לטיפול בפצע ולרפא אותו בעירוף.

**החיות:** לטיפול בפצע ולרפא אותו בעירוף.

**החיות:** לטיפול בפצע ולרפא אותו בעירוף.

**החיות:** לטיפול בפצע ולרפא אותו בעירוף.

**החיות:** לטיפול בפצע ולרפא אותו בעירוף.

**החיות:** לטיפול בפצע ולרפא אותו בעירוף.

**החיות:** לטיפול בפצע ולרפא אותו בעירוף.

**החיות:** לטיפול בפצע ולרפא אותו בעירוף.

**החיות:** לטיפול בפצע ולרפא אותו בעירוף.

**החיות:** לטיפול בפצע ולרפא אותו בעירוף.

**החיות:** לטיפול בפצע ולרפא אותו בעירוף.

**החיות:** לטיפול בפצע ולרפא אותו בעירוף.

**החיות:** לטיפול בפצע ולרפא אותו בעירוף.

**החיות:** לטיפול בפצע ולרפא אותו בעירוף.

**החיות:** לטיפול בפצע ולרפא אותו בעירוף.

**החיות:** לטיפול בפצע ולרפא אותו בעירוף.

**החיות:** לטיפול בפצע ולרפא אותו בעירוף.

**החיות:** לטיפול בפצע ולרפא אותו בעירוף.

**החיות:** לטיפול בפצע ולרפא אותו בעירוף.

**החיות:** לטיפול בפצע ולרפא אותו בעירוף.

**החיות:** לטיפול בפצע ולרפא אותו בעירוף.

**החיות:** לטיפול בפצע ולרפא אותו בעירוף.

**החיות:** לטיפול בפצע ולרפא אותו בעירוף.

**החיות:** לטיפול בפצע ולרפא אותו בעירוף.

**החיות:** לטיפול בפצע ולרפא אותו בעירוף.

**החיות:** לטיפול בפצע ולרפא אותו בעירוף.

**החיות:** לטיפול בפצע ולרפא אותו בעירוף.

**החיות:** לטיפול בפצע ולרפא אותו בעירוף.

**החיות:** לטיפול בפצע ולרפא אותו בעירוף.

**החיות:** לטיפול בפצע ולרפא אותו בעירוף.

**החיות:** לטיפול בפצע ולרפא אותו בעירוף.



# PolyMem® 손가락/발가락 붓다

이 붓대는 적합한 형태의 랩으로 상처를 완화시켜 줍니다.

너무 느슨하지 않게 #5  
너무 조이지 않게 #1  
막 들어맞게 #3

크기 선택: 붓다 크기(1,2,3,4 또는 5)를 선택하십시오.

붕대가 붓대는 쉽게 불이도록 설계되었기 때문에 손가락 위로 둘러만 주면 됩니다.

1. 붓대를 손가락 옆에 두고 삼입물을 손가락 끝에 맞춥니다. 필요하면 삼입물에 붓대를 맞춘 쪽의 반대편 남은 끝을 원하는 길이에서 잘라냅니다.
2. 붓대를 맞춘 끝 쪽으로부터 삼입물을 빼서 버립니다.
3. 붓대를 맞춘 쪽 끝으로 손가락을 넣습니다.
4. 손가락을 붓대 안으로 밀고 돌립니다.
5. 붓대를 손가락을 맞춥니다.
6. 붓대는 편해하고, 너무 조이지나 느슨해서는 안 됩니다.

격자부리와 글자는 붓대 바깥으로 나와야 합니다.

붕대는 꼭 들어맞아야 하지만, 편안함도 유지해야 합니다. 너무 조이는 붓대 불편 붓고 더 큰 사이클을 적용하십시오. 착용 후 반대로 돌려서 벗기십시오. 붓대를 다른 붓대로 교체할 수도 있습니다. 발가락의 경우, 붓대를 맞춘 다음 발가락이 발의 앞쪽 끝에 들어갈 수 있습니다. 이렇게 넣기하는 것을 테이프로 고정시킬 수도 있고, 아니면 붓대를 잘라서 고리나 소매처럼 맨들어서 상처를 입은 부분을 감쌀 수도 있습니다.

### 설명:

PolyMem 고분자 붓대는, (1) 안전한 상처 클렌저, (2) 글리세린 보습제, (3) 초강력 흡수제를 포함하는 전수성 폴리우레탄 매트릭스로 제조됩니다. 붓대에는 흡수하는 많은 폴리우레탄 안감이 있어서 오염을 방지합니다. 붓대는 주된 것으로 사용될 수 있고, 보조적인 것, 또는 두 가지를 결합한 것으로 사용할 수 있습니다.

### 약물 비합용 PolyMem 붓대의 장점:

- 상처의 효과적인 관리 및 치료. 액체를 흡수하여 주변 치유 환경 조성 • 지속되는 시술 상처의 통증 최소화 및 완화
- 부종 타박상을 완화하고, 상처입지 않은 주변 조직으로의 염증 확산을 줄여줌

### 이용:

일반의약품, 다음의 가변성 상처 관리: 화상상, 찰과상 상처, 베일, 화상, 건전막, 전문가의 지시 하에서, 다음을 포함하여 대부분의 상처 및 전술 상처와 같은 심각한 상처 관리: 육상 (그리드 IV), 급성 상처, 피부 파열, (1, 2 및 2급 화상, 다리 개방, 당뇨성 궤양, 수술 상처, 정맥 물결성 궤양, 공여 부 및 이식부, 피부과 질환, 혈관 개방

### 예방적 주의사항:

- 외용 전용
- PolyMem 붓대는 산화제(과산화수소 또는 차아염소산 용액)와 함께 사용할 수 없습니다
- 영상 시술을 실행하기 전에, 붓대를 제거해야 할지 여부를 결정하십시오



- 중국이나 전도성 재료의 접촉을 피하십시오
  - 금속 지료는 경우 PolyMem 붓대를 사용하는 것과兼容하지 않습니다 • 감염이나 치주염의 징조가 있는지 확인하십시오 • 붓대나 그 재질로부터 민감성, 자극, 알레르기 반응의 증상이 있는 사람에게는 사용하지 않고 사용하던 경우 사용을 중지하십시오
  - 한 사람에게 1회만 사용하십시오 • 재사용하지 마십시오 • 재사용하면 품질이 저하되거나 오염이 확산되거나 감염의 위험성이 증가될 수 있습니다
- PolyMem 붓대는 감염의 원인을 다루는 적절한 의료적 치료를 했을에도 불구하고 감염의 증상이 있을 때 사용할 수 있습니다.
- 30°C (86°F) 이하의 실온에서 보관하십시오. 55°C (131°F) 이하에서 보관은 이동을 허용하지만, 실온에서 보관하십시오. 광화학적 위해 폐기물로 처분하십시오. 규격은 준수하십시오.

### 사용법:

- 처치 지침에 따라, 또는 의사나 다른 임상인의 지침에 따라 상처 부위를 준비하십시오. 피부의 먼지, 피부용 의약품, 기름이 없어야 합니다.
1. 붓대를 살핀 뒤 대로 바릅니다. PolyMem 붓대는 상처 주변부의 염증이 생기거나 손상된 부위도 덮어야 합니다. 상처나 긁힌 곳이나 신체 부위에 맞도록 붓대를 자를 수 있습니다.
  3. 발목(약)을 뒤집어서 붙입니다 (인쇄 부분이 보이도록).

### 도움말:

- 붓대의 안쪽이 오염될 가능성을 줄이기 위해 밴드를 테이프로 붓대를 고정시킵니다.
- 교체 시기를 알 수 있도록 붓대 겉면에 대략적 상처 윤곽을 표시합니다.

### 사용법:

1. 첫 며칠 간은 상처에 액체가 급증하는 것이 관찰될 수 있습니다. 이것은 이례적인 일이 아닌 것으로서, 붓대가 작용하고 있음을 나타냅니다
2. 육류, 사육을하거나 손 위생 작업을 할 때 붓대를 벗지 않은 상태로 재사용이 유지해야 합니다. 벗었을 때는 붓대를 교체해 주십시오.

- 붕대의 교체:
1. 액체가 흡수된 상처의 경우 위쪽이나 액체가 보이지 않는 곳에 붓대를 붓다 장치(under bed)에 붙이십시오. 액체가 붓다 장치(under bed)에 붙기 전에 붓대를 교체하십시오. 액체가 안감 패드의 가장자리까지 덮고 액체 교체해 주십시오.
  2. 면적이 약화되어 있거나, 당뇨병, 감염, 육아 조직 형성, 조직의 저투명 등이 있거나, 재생 불능 조직을 빨리 제거하고 싶을 경우, 더 자주 교체해 주어야 할 수 있습니다.
  3. 붓대를 조심스럽게 제거합니다. PolyMem 패드는 일반적으로 상처 자리(wound bed)에 붙지 않으므로 붓대를 교체할 때 통증이 없는 게 보통입니다. 모든 물질이 제거되었는지 붓대와 상처를 잘 살펴보십시오.
  4. 응고물이나 다른 삼출물 때문에 붓대가 피부나 머리카락에 붙은 경우, 소량의 식염수나 물로 천천히 그리고 부드럽게 잘 씻어내십시오. 붓대 제거 시, 상처 주위의 당근과 같은 고체 먹이를 제거하십시오.
  5. 지료 지침에 따라, 또는 의사나 다른 임상인의 지침에 따라 붓대 교체를 관리합니다. PolyMem을 사용할 때, 대부분의 경우, 상처가 감염되었거나 오염되었을 수 있는 한, 붓대 교체 중 상처를 건드리거나 씻을 필요가 없습니다. PolyMem은 지속적으로 상처를 정결하게 하도록 되어 있으므로 제거해야 할 삼출물이 생기지 않습니다. 과도하게 씻으면 재발되는 조직을 손상시켜서 치유가 지연될 수 있습니다.
  6. 새 붓대를 붙입니다.

### 사용 또는 교체 시의 관찰:

정상적으로 붓다 되는 동안, 처음 몇 차례 붓대 교체를 할 때 상처가 더 커 보일 수 있는 것은 신체가 자연적으로 재생하는 조직을 제거하고 있기 때문일 수 있습니다. 상처가 계속해서 커지거나 전문가의 상담을 받으십시오.

PolyMem 붓대는 혈관이 재생되는 것을 돕기 때문에, 붓대 교체할 때 상처와 붓대가 피가 묻은 게 보이는 것은 이례적인 일이 아닙니다.

• 적열 상태, 염증, 통증, 온기, 악취, 표백의 증가, 악화, 괴사된 조직 형성, 치주염 등의 징후나 증상이 있는지 확인하십시오. 감염, 자극, 화상, 알레르기 반응, 육아 조직 형성과 같은 문제가 있으면 전문가의 상담을 받으십시오.

# PolyMem® 手指/脚趾敷料

敷料提供形状合适、缓解疼痛的包裹物。

大小选择: 使用包装盒或包装外面的图像来帮助选择合适大小的敷料 (1, 2, 3, 4或5)。

敷料: 敷料设计得便于敷用; 简单地卷裹到手指上。

1. 将敷料放在手指旁边 (插入手指在指尖)。如有必要, 修剪开口端而非有插入的滚卷端至所需长度。
2. 将插入端从滚卷端取下并丢弃。
3. 将手指插入敷料的滚卷端。
4. 将手指插入敷料并开始滚卷。
5. 在手指上滚卷敷料。
6. 敷料应是松紧适度的, 既不紧也不太松。

网络和文字应在敷料外面。

敷料应贴在, 但仍应透气。如果觉得太紧, 那么请取下并敷用更大的敷料。卷开(与敷用时的方向相反)以取下。敷料不可用方式敷用, 用于脚时, 敷用可沿指甲修剪, 以形成可在足部和脚趾敷用的贴片。这些贴片可用胶带固定, 或敷料可切割成不规则形状在手指脚趾部位上。

描述: PolyMem聚合膜敷料由包含(1)安全伤口清洁剂, (2)自油保湿剂(3)超强吸收剂的亲水性聚氨酯基质制成。敷料有透气并有一层防止污染的一薄层聚氨酯背衬。敷料可用作第一层敷料、第二层敷料或第一层第二层组合敷料。

- 无药物物的PolyMem敷料有助于:
- 有效处理和治愈伤口
  - 吸收液体并提供湿润的愈合环境
  - 最大限度地降低和减轻持续性、手术伤口疼痛
  - 减少水肿、瘀伤和炎症向周围未受损组织扩散

### 适应症:

- 非处方药, 用于处理轻微伤口, 比如: 擦伤 • 撕裂伤 • 割伤 • 烧烫伤
  - 在医疗保健专业人员的指导下, 用于处理严重伤口, 比如大多数部分和全厚度伤口, 包括: 压疮 (I-IV期) • 急性伤口 • 皮肤撕裂 • 一度 and 二度烧烫伤
  - 糖尿病 • 糖尿病溃疡 • 手术伤口 • 静脉淤滞性溃疡
  - 供体和移植部位 • 皮肤病 • 血管溃疡
- 注意事项:
- 仅供外用
  - PolyMem敷料与氧化剂 (过氧化氢或次氯酸盐溶液) 不兼容
  - 在影像检查之前, 确定是否应去除敷料
  - 避免接触电极或导电凝胶

- 不建议同时使用局部治疗和PolyMem敷料
- 如果因敷料或敷料而出现感染、刺激或过敏迹象, 那么请勿使用敷料或请停止使用敷料。
- 仅供一人一次使用, 请勿重复使用。重复使用可能会降低性能, 扩散污染并增加感染风险

如果已经采取了应对感染原因的适当医学治疗, 那么在出现感染迹象时可以使用PolyMem敷料。

存放在 ≤30°C (86°F) 的室温下。≤55°C (131°F) 的短暂暴露是允许的, 但应尽量减少。按美国生物危害废弃物处理。尺寸为近似值。

### 使用方法:

- 初次使用:
1. 根据治疗方案或按照医生或其他临床医生的指导做好受伤部位准备工作。清洁皮肤上的污垢、局部用药和洗剂。残留物在皮肤上的水分是有益的。
  2. 按画面的范围剪取敷料。PolyMem敷料还应覆盖损伤周围任何发炎或受损部位。可根据损伤或身体部位切割敷料。
  3. 将薄膜那面敷在外面 (这样可以看到印刷的文字)。

### 有用的提示:

- 用防水胶带固定敷料, 以减少敷料里面受到污染的几率。
- 在材料外面画出伤口的大致边缘; 这有助于决定何时更换敷料。

### 使用:

1. 在最初几天内会观察到创伤液体会急剧增多。这并不是异常情况, 而是表明敷料正在起作用。
2. 洗澡或清洁伤口时保持敷料干燥并处于原位。如果敷料湿了, 那么请更换敷料。

### 敷料更换:

1. 如为渗出的伤口, 那么将会透过顶部看到液体。在液体到达伤口边缘之前, 尝试移除敷料或要求或在不多于7天内更换。如果液体到达边缘边缘, 那么请立即更换。
2. 如有免疫系統受損、糖尿病、感染、異常增生、潰瘍組織或創傷促進生活組織的去除, 那么可能需要更頻繁地更換。
3. 轻柔地揭下敷料, PolyMem 通常不会附着在伤口床上, 通常能保证无痛更换敷料。检查敷料和伤口, 以确保所有材料均已去除。
4. 如果凝固的血液或干燥的渗出物已导致敷料粘在皮肤或毛发上, 那么请使用少量的盐水或水缓慢轻柔地将敷料软化并松开。清洁伤口周围的完好皮肤。
5. 根据治疗方案或按照医生或其他临床医生的指导处理敷料更换事宜。在大多数情况下, 使用PolyMem时, 除非非伤口受到感染或污染, 否则无需在更换过程中另行处理或清洁伤口。PolyMem用于持续清洁伤口, 不留需要清除的残留物。过度清洁可能损伤再生组织, 延缓伤口愈合。
6. 敷上新敷料。

### 使用或更换期间的观察:

- 在正常愈合期间, 在最初几次敷料更换过程中, 伤口可能会变得更大, 因为身体在自然地去去除失活组织。如果伤口继续变大, 那么请咨询专家。
- PolyMem 敷料有助于支持新血管的形成, 所以在更换过程中看到伤口液和敷料带血并不是异常情况。
- 警惕各种迹象和症状, 例如皮肤发红、发炎、疼痛、发热、气味、变白、脆弱、组织坏死或愈合不良。如有感染、刺激、敏感、过敏、溃烂或异常增生等问题, 那么请咨询专业人士。

# Obváz PolyMem® na prsty na rukách/nohách

Obváz poskytuje upokojujúce ovínutie s vhodným tvarom.

Ani príliš voľný #5  
Ani príliš tesný #1  
Tak akurát #3

Výber veľkosti: Pri výbere správnej veľkosti obvazu (1, 2, 3, 4 alebo 5) sa riadte snímku na vonkajšej časti Skatule alebo vrecúška.

1. Prilepte obvaz k prstu tak, aby bola vložka na konci prsta. Ak treba, ostrihajte koniec s vložkou skráte na požadovanú dĺžku.
2. Vytiahnite vložku zo zrovnávacieho konca a zvládnite ju.
3. Zasuňte prst do zrovnávacieho konca obvazu.
4. Zatlačte prst do obvazu a začnite ovíjať.
5. Navlečte obvaz na prst.
6. Obvaz by mal byť hladký, ani príliš tesný, ani príliš voľný.

Mriežka a nápis by mali byť na vonkajšej strane obvazu.

Obvaz by mal priliehať, no neobmedzuje pohybov. Ak sa vám zdá, že je moc distálny, snímte ho a použite väčšiu veľkosť. Snímte ho odvíjaním v opačnom postupe ako pri obväzovaní. Obvaz sa dá použiť rôznymi spôsobmi. Pri prstoch na nohách sa obvaz dá odstrániť popri okrajoch, čím vzniknú klopky, ktoré sa ľahko používajú ako pevné spojné zariadenia. Dajú sa zafixovať páskou alebo možno obväz odstrániť tak, aby vytvoril krúžok alebo návk ponaz zranenú časť prsta.

### OPIS:

Polymerické membránové obvazy PolyMem sú vyrobené z vlhkost pohličkujúcej polyuretánovej matrice, ktorá obsahuje (1) bezpečnú čistiacu zložku na rany, (2) zvlhčujúci glycerín a (3) super absorpčnú zložku. Obvazy majú tenkú polyuretánovú vrstvu, ktorá dýcha a udržáva ranu bez kontaminácie. Obvazy sa dajú používať ako primárne, sekundárne alebo kombinované primárne a sekundárne obvazy.

- Obvaz PolyMem bez obsahu liečiva pomáha pri:
- efektívnej liečbe a hojení rany,
  - absorpcii tekutiny a vytváraní vlhkého hojivého prostredia,
  - minimalizácii a úľave pretvárajúcej a procedurálnej bolesti rany,
  - redukci edému, modrín a šírenia zápalu do okolitých nepoškodených tkanív.

### INDIKÁCIE:

- Bez lekárskeho predpisu, na liečbu menších rán, ako sú:
- odreniny • thliny • porozania • popáleniny
- Pod vedením zdravotníckeho personálu, na liečbu väčších rán, ako väčšina častice hlbokých a hlbokých rán, vrátane:
- preležanín (štádii I – IV), • akútnej rany, • ruptúr kože, • popálenín I a 2. stupňa, • vredov predtlokina, • diabetických vredov, • chirurgických rán, • bôrových vredov, • miest so štepmi a darcovských miest, • dermatologických ochorení, • dievnych vredov.

### UPOZORNENIA:

- Len na externé použitie.
- Obvazy PolyMem nie sú kompatibilné s oxidujúcimi činidlami (peroxid vodíka alebo roztoky chlórnanu).
- Pred zobrazovaním stanovte, či obvaz treba sňať.
- Vyhýňte sa kontaktom s elektródami alebo vodivými gélmi.
- Lokálna liečba spolu s obvazmi PolyMem sa neodporúča.

- Všímajte si príznaky infekcie alebo macerácie.
- U ľudí, ktorí preukazujú známky precitlivosti, podráždenia alebo alergie na obvaz či jeho materiály obvaz nepoužívajte a prestaňte ho používať.
- Určený na jedno použitie na jednu osobu. Nepoužívajte opakovane. Opakované použitie môže degradovať vlastnosti, šíriť kontamináciu a zvýšiť riziko infekcie

Obvazy PolyMem môžu byť použité v prípade vzniku známok infekcie, ak bola použitá vhodná lekárska liečba, ktorá sa zameriava na príčinu infekcie.

Skladujte pri izbovej teplote do ≤30°C (86°F). Odchýlka je povolená do ≤55°C (131°F), ale mala by byť minimalizovaná. Likvidujte ako biologicky nebezpečný odpad. Rozmery sú približné.

### POKYNY: Prvá aplikácia:

1. Pripravte poranenú oblasť podľa protokolu alebo podľa pokynov lekára alebo iného lekárskeho nariadenia. Z kože zmyte špínu, topické lieky a emulzie. Zvyšková vlhkosť na koži je prospešná.
2. Použite obvaz podľa pokynov. Obvaz PolyMem musí prekryvať celú zapôličenú alebo porušenú oblasť okolo rany. Obvaz sa dá odstrániť, aby sa pripodobil zraneniu alebo časti tela.
3. Aplikujte filmom smerom von (nápis je viditeľný).

### Úžitné tipy:

- Na zníženie pravdepodobnosti vnútornej kontaminácie obvazu ho zafixujte na mieste vodoodpušnej pásky.
- Na vonkajšiu stranu obvazu načrtnite približnú hranicu rany, aby ste si pomohli pri určovaní času na jej výmenu.

### Použitie:

1. Počas prvých dní môžete pozorovať značné zvýšenie mokvovania z rany. Nie je to neobvyklé a znamená to, že obvaz funguje.
2. Počas kúpania alebo umývania ruk udržujte obvaz suchý a na mieste. Ak sa obvaz namočí, vymeňte ho.

### Výmena obvazu:

V prípade presakujúcej rany budete na povrchu obvazu vidieť mok. Obvaz vymeňte skôr, ako sa mok dostane na okraj rany alebo podľa správnej praxe, no najneskôr o 7 dní. Obvaz vymeňte inak, ako sa mok dostane na okraj membránovej podložky.

2. Je možné, že bude potrebné obvaz vymeniť viackrát z dôvodu oslabenej imunitného systému, cukrovky, infekcie, hypergranulácie, macerovaného tkaniva alebo pri potrebe podpory odstránenie odumretého tkaniva.
3. Opätne odstráňte obvaz. Podložka PolyMem sa za normálnych okolností nepriľpeí k rane a umožňuje bezbolestnú výmenu obvazu. Skontrolujte obväz a ranu s cieľom odstrániť všetok materiál.

4. Ak sa obvaz z dôvodu koagulovaného krvi alebo uschnutého sekretu priľpeí k pokožke alebo chlpu, použite malé množstvo fyziologického roztoku alebo vody a jemne zmáčkajte a uvoľnite obväz. Vyčistite neporušenú časť okolo rany.

5. Snažte sa vymieňať obvaz podľa protokolu alebo pokynov lekára alebo iných lekárskeho nariadení. Vo väčšine prípadov, keď používate PolyMem, nie je potrebné zasahovať do rany alebo čistiť ranu počas výmeny, ak rana nie je infikovaná alebo kontaminovaná. PolyMem je vyrobený tak, aby postupne čistil ranu a nenechal nečistoty, ktoré je potrebné odstrániť.

Nadmerné čistenie môže poškodiť nové tkanivo a oneskoriť hojenie rany. 6. Aplikujte nový obvaz.

### Pozorovania počas používania a výmeny:

- Počas normálneho hojenia sa pri prvých prevážach môže rana zdat väčšia, pretože telo prirodzene odstraňuje odumreté tkanivo. Ak sa rana nadále zväčšuje, obráťte sa na odborníka.
- Obvaz PolyMem pomáhajú pri tvorbe nových krvných ciev, a preto nie je neobvyklé vidieť krv v moku alebo na obvaze počas výmeny.
- Dávajte pozor na známky a symptómy, ako zvýšené sčervenanie, zápal, bolesť, ťažkosť, zápach, bledosť, sčasnú, nadmernú tvorbu tkaniva alebo nedostatok hojenia. Obráťte sa na odborníka v prípade ľahkých ako infekcia, podráždenie, citlivosť, alergia, macerácia alebo hypergranulácia.

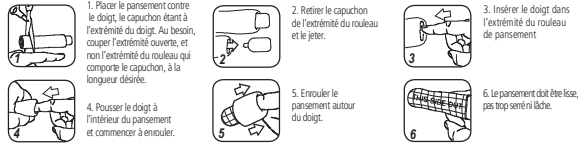
Každá závažná nehoda, ku ktorej došlo v súvislosti s touto pomôckou, by mala byť nahlásená používateľom alebo pacientom spoločnosti Ferris Mfg. Corp. a príslušnému orgánu ľudského štátu, v ktorom sa užívateľ alebo pacient nachádza.

## Pansement pour doigts etorteils PolyMem®

Le pansement procure un enveloppement apaisant qui s'adapte parfaitement au contour cutané.



**Application:** Le pansement a été conçu pour sa facilité d'application; il suffit de le dérouler sur le doigt.



La grille et les inscriptions doivent se trouver à l'extérieur du pansement.

Le pansement doit être ajusté, tout en conservant son confort. S'il semble trop serré, l'enlever et appliquer une taille plus grande. Retirer en déroulant, en sens inverse de l'application. Le pansement peut être appliqué de différentes façons. Pour les ongles, le pansement peut être coupé de chaque côté, obtant ainsi des languettes qui s'appliquent sur la partie supérieure et inférieure du pied. Elles se fixent avec du ruban adhésif, ou le pansement peut être coupé pour former un anneau ou une gaine sur la partie blessée du doigt.

### DESCRIPTION:

Les pansements à membrane polymérique PolyMem sont en matrice de polyuréthane qui absorbe l'humidité et contient (1) un agent nettoyant inoffensif pour les plaies, (2) de la glycérine hydratante, et (3) des superabsorbants. Les pansements comportent une mince bande en polyuréthane respirant qui aide à prévenir toute contamination. Les pansements peuvent être utilisés comme pansements primaires, secondaires ou combinés.

Les pansements PolyMem sans additif permettent de:

- traiter efficacement les plaies et les guérir • absorber les sécrétions liquides et procurer un environnement de guérison humide
- minimiser et couvrir la douleur persistante et procédurale causée par la plaie
- réduire l'œdème, les ecchymoses et la propagation de l'inflammation dans les tissus intacts environnants

### INDICATIONS:

**En vente libre,** pour le traitement des plaies mineures, telles que:

- Abrasions • Lacerations • Coupures • Brûlures
- Sous la direction d'un professionnel de santé,** pour le traitement des plaies profondes, telles que les plaies d'épaisseur partielle et totale, y compris:
  - Ulcères de pression (stades I à IV) • Plaies aiguës • Déchirures cutanées • Brûlures aux 1er et 2ème degrés • Ulcères de jambe
  - Ulcères diabétiques • Plaies chirurgicales • Ulcères de stase veineuse
  - Sites donneurs et de greffon
  - Troubles dermatologiques • Ulcères vasculaires

### PRÉCAUTIONS:

- A usage externe uniquement • Les pansements PolyMem ne sont pas compatibles avec les agents oxydants (solutions de peroxyde d'hydrogène ou d'hypochlorite)

- Avant de réaliser des procédures d'imagerie, déterminer si le pansement doit être enlevé • Éviter le contact avec les électrodes ou les gels conducteurs • Les traitements topiques ne sont pas recommandés en association avec les pansements PolyMem
- Surveiller les signes d'infection ou de macération • Ne pas utiliser ou cesser l'utilisation chez les personnes présentant des signes de sensibilité, d'irritation ou d'allergie au pansement ou à l'un de ses composants • A usage unique sur une seule personne. Si vous réalisez. La réutilisation risque de nuire aux propriétés du produit, d'étendre la contamination et d'augmenter le risque d'infection

**Les pansements PolyMem peuvent être utilisés en présence de signes d'infection si un traitement médical approprié traite la cause de l'infection à été mis en place.**

**Conservé** à température ambiante ≤30°C (86°F). Des écarts de température ≤55°C (131°F) sont tolérés, mais devraient être réduits au minimum.

**Éliminer** selon les directives relatives aux déchets biologiques dangereux.

Les dimensions sont approximatives.

### MODE D'UTILISATION:

#### Application initiale:

1. Préparer la plaie selon les recommandations du médecin ou d'un autre praticien agréé. Nettoyer la peau des saletés, résidus de substances topiques et lotions. L'humidité résiduelle est bonne pour la peau.
2. Appliquer la plaie selon comme indiqué. Un pansement PolyMem doit également couvrir toute la zone enflammée ou endommagée entourant la plaie. Les pansements peuvent être découpés pour s'adapter à la partie du corps.
3. Appliquer le côté film sur l'envers (pour que le côté imprimé soit visible).

#### Conseils pratiques:

- Fixer le pansement avec du sparadrap imperméable pour réduire les risques de contamination de son intérieur.
- Tracer les contours de la plaie sur la face externe du pansement pour déterminer le moment auquel le changer.

#### Utilisation:

1. Une augmentation spectaculaire du volume du liquide s'écoulant de la plaie peut être observée durant les premiers jours. Ceci n'est pas inhabituel et indique que le pansement agit

- 2. Maintenir le pansement au sec et en place lors du bain ou le lavage des mains. Changer le pansement s'il s'est mouillé. Changer le pansement s'il est mouillé.

#### Changement du pansement:

1. En cas de plaie à exsudation, du liquide apparaîtra sur le dessus du pansement. Changer le pansement avant que le liquide ne déborde de la plaie, lorsque cela est jugé nécessaire, ou 7 jours au plus tard après la pose. Le changer immédiatement si le liquide déborde des bords de la membrane.
2. Des changements plus fréquents peuvent être nécessaires en raison d'un système immunitaire affaibli, du diabète, d'une infection, d'une hypergranulation, d'une macération des tissus ou lorsque l'on souhaite faciliter l'élimination de tissus non viables.
3. Retirer délicatement le pansement. Le tampon PolyMem n'adhère généralement pas au lit de la plaie, ce qui assure généralement des changements de pansements sans douleur. Inspecter le pansement et la plaie afin de s'assurer qu'il ne reste aucun résidu.
4. Si le pansement colle à la peau ou aux poils, cause de saignement ou d'exsudats secs, utiliser un peu d'eau ou de solution saline pour ramollir et assouplir. Nettoyer la surface cutanée intacte autour de la plaie.
5. Gérer la fréquence des changements de pansement selon les recommandations du médecin ou d'un autre praticien agréé. Avec PolyMem, il est généralement inutile de nettoyer la plaie lors du changement de pansement, sauf si la blessure est infectée ou contaminée. PolyMem est conçu pour nettoyer la plaie en continu et ne laisse aucune saleté à l'envers.
6. Appliquer un nouveau pansement.

#### Observations lors de l'utilisation ou du changement de pansement:

- Au cours du processus normal de cicatrisation, la plaie peut sembler s'agrandir au cours des premiers changements de pansement, car le corps élimine naturellement les tissus non viables. Si la plaie continue à s'agrandir, consulter un spécialiste. • Les pansements PolyMem aident les nouveaux vaisseaux sanguins à se former et au moment du changement, il n'est pas rare de constater la présence de sang dans le liquide sécrété par la plaie et sur le pansement. • Surveiller tous signes ou symptômes suspects, tels que rougeur accrue, inflammation, douleur, échauffement, odeur suspecte, écorchure cutanée, fragilité, formation excessive de tissu ou absence de guérison. • Consulter un professionnel pour les situations problématiques, telles que l'infection, l'irritation, la sensibilité, l'allergie, la macération ou l'hypergranulation.

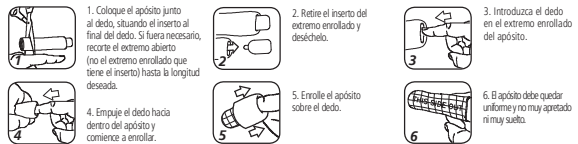
Tout incident sérieux survenu par rapport à ce dispositif doit faire l'objet d'un rapport, par l'utilisateur de l'appareil ou par l'état, adressé à Ferris Mfg. Corp. et les autorités compétentes de l'État, membre ou résident est utilisateur et/ou patient.

## Apósito PolyMem® para dedos de manos y pies

El apósito proporciona una envoltura calmante que se adapta al cuerpo.



**Aplicación:** El diseño del apósito garantiza una sencilla aplicación; solo hay que enrollarlo en el dedo.



La cuadrícula y las palabras deben quedar en la parte exterior del apósito.

El apósito debe estar ajustado, pero manteniendo la comodidad. Si se considera que está demasiado apretado, retirarlo y coloque uno de un tamaño mayor. Retire el apósito desenrollándolo en el sentido contrario a la aplicación. El apósito se puede cortar de diferentes formas. Para los dedos de los pies, el apósito se puede cortar por los laterales para crear lengüetas que se puedan colocar en las partes superior e inferior del pie. Se pueden fijar con cinta; el apósito también se puede cortar para formar un anillo o una envoltura sobre la parte lesionada del dedo.

### DESCRIPCIÓN:

Los apósitos de membrana polimérica de PolyMem están hechos de una matriz de un poliuretano que atrae la humedad que contiene (1) un limpiador para heridas seguro, (2) un humectante de glicerina y (3) superabsorbentes. Los apósitos tienen un soporte delgado de poliuretano que respira y protege de la contaminación. Los apósitos pueden usarse como apósitos primarios, secundarios o una combinación de ambos.

Los apósitos libres de fármacos marca PolyMem ayudan a:

- tratar y curar las heridas eficientemente,
- absorber fluidos y crear un ambiente de curación húmedo,
- minimizar y aliviar dolores persistentes y relacionados con los procedimientos en las heridas,
- reducir el edema, hematomas y la diseminación de la inflamación hacia los tejidos sanos de alrededor.

### INDICACIONES:

**Venta sin receta;** indicado para el tratamiento de heridas leves, tales como:

- Abrasiones • Laceraciones • Cortes • Quemaduras
- Bajo la dirección de un profesional médico,** para el tratamiento de heridas graves, tales como la mayoría de heridas de grosor parcial o total, entre las que se incluyen:
  - Ulceras por presión (estados I-IV) • Heridas agudas
  - Desgarros de piel • Quemaduras de primer y segundo grado
  - Ulceras de la pierna • Ulceras diabéticas • Heridas quirúrgicas
  - Ulceras venozas por estasis • Sites de injerto y donante
  - Trastornos dermatológicos • Ulceras vasculares

### PRECAUCIONES:

- Solo para uso externo. • Los apósitos PolyMem no son compatibles con agentes oxidantes (soluciones de peróxido de hidrógeno o hipoclorito).
- Antes de realizar procedimientos por imagen, se debe determinar si se debe quitar el apósito.

- Evite el contacto con electrodos o gels conductores.
- No se recomiendan los tratamientos tópicos en conjunto con los apósitos PolyMem. • Esté atento a señales de infección o maceración. • No utilice o interrumpa su uso en personas que presentan señales de sensibilidad, irritación o alergia a los apósitos o sus materiales. • Este producto es de un solo uso y para una sola persona. No reutilizar. La reutilización podría degradar las propiedades, propagar la contaminación y aumentar el riesgo de infección.

**Los apósitos PolyMem pueden utilizarse cuando se presenten señales de infección si se ha aplicado un tratamiento médico adecuado para tratar la causa de la infección.**

**Conservar** a temperatura ambiente ≤30°C (86°F). Se permiten exposiciones temporales a ≤55°C (131°F), pero deberían minimizarse.

**Desechar** según los procedimientos típicos para residuos biológicos peligrosos.

Las dimensiones son aproximadas.

### INSTRUCCIONES:

#### Aplicación inicial:

1. Prepare la zona de la herida según el protocolo o las indicaciones de un médico. Limpie la piel de suciedad, medicamentos de uso tópico y lociones. La humedad residual en la piel es beneficiosa.
2. Coloque el apósito como se ha indicado. Un apósito PolyMem también debería cubrir el área inflamada o dañada alrededor de la lesión. Los apósitos pueden cortarse para adaptarse a la lesión o a la parte del cuerpo en cuestión.
3. Coloque la película con la parte estampada hacia afuera.

#### Consejos útiles:

- Fije el apósito con cinta en rollo resistente al agua para reducir la posibilidad de que el interior del apósito se contamine.
- Delinee el contorno aproximado de la herida por la parte exterior del apósito para ayudar a determinar cuándo debe cambiarse.

#### Uso:

1. Es posible que se observe un drástico incremento de líquido en la herida durante los primeros días. Esto es normal e indica que el apósito está funcionando correctamente.
2. Al bañarse o al lavarse las manos, mantenga el apósito seco y en su lugar. Cambie el apósito en caso de mojarse.

- Do not use and discontinue use on people who show signs of sensitivity, irritation, or allergy from the dressing or its materials
  - Intended for one use on one person. Do not reuse. Reuse may degrade properties, spread contamination, and increase risk of infection
- PolyMem dressings may be used when signs of infection are present if proper medical treatment that addresses the cause of the infection has been implemented.**

**Store** at room temperature ≤30°C (86°F).

Excursions permitted ≤55°C (131°F) but should be minimized. Dispose as typical for biohazardous waste.

Dimensions are approximate.

### DIRECCIONES:

#### Initial Application:

1. Prepare the injured area according to protocol or as directed by a physician or other ordering clinician. Clean the skin of dirt, topical medications and lotions. Residual moisture on the skin is beneficial.
2. Apply the dressing as outlined. A PolyMem dressing should also cover any inflamed or damaged area surrounding the injury. Dressings may be cut to accommodate the injury or body part.
3. Apply film side out (so printing is visible).

#### Helpful Hints:

- Secure dressing with water-proof roll tape to reduce the chance of the inside of the dressing becoming contaminated.
- Outline the approximate wound margin on the outside of the dressing to help determine when to change.

#### Use:

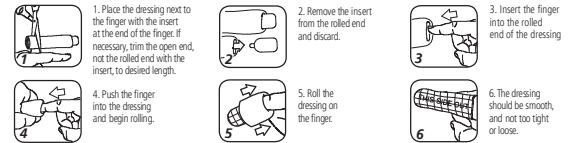
1. A dramatic increase in wound fluid may be observed during the first few days. This is not uncommon, and indicates that the dressing is working.
2. Keep the dressing dry and in place when bathing or performing hand-hygiene. Change the dressing if it gets wet.

## PolyMem® Finger/Toe Dressing

The dressing provides a soothing wrap shaped to fit.



**Application:** The dressing was designed for easy application; simply roll onto the finger.



The grid and words should be on the outside of the dressing.

The dressing should be snug, but maintain comfort. If it feels too tight, remove and apply a larger size. Remove by rolling off, opposite of application. The dressing may be applied in different ways. For toes the dressing may be cut along the sides creating flaps that can be laid upon the top and bottom of the foot. These can be secured with tape, or the dressing may be cut to form a ring or sleeve over the injured portion of the finger.

### DESCRIPTION:

PolyMem polymeric membrane dressings are made of moisture-loving polyurethane matrix that contains (1) safe wound cleanser, (2) glycerol moisturizer, and (3) superabsorbents. Dressings have a thin polyurethane backing which breathes and keeps out contamination. Dressings may be used as primary, secondary, or combined primary and secondary dressing.

Drug-free PolyMem dressings help to:

- effectively manage and heal wounds
- absorb fluid and provide a moist healing environment
- minimize and relieve persistent and procedural wound pain
- reduce edema, bruising and the spread of inflammation into surrounding undamaged tissues

### INDICATIONS:

**Over-the-counter,** for management of minor wounds, such as:

- Abrasions • Lacerations • Cuts • Burns
- Under the direction of a healthcare professional,** for the management of serious wounds, such as most partial and full thickness wounds, including:
  - Pressure ulcers (stages I-IV) • Acute ulcers • Skin tears • 1st and 2nd degree burns • Leg ulcers • Diabetic ulcers • Surgical wounds
  - Venous stasis ulcers • Donor and graft sites • Dermatologic disorders • Vascular ulcers

### PRECAUTIONS:

- For external use only • PolyMem dressings are not compatible with oxidizing agents (hydrogen peroxide or hypochlorite solutions)
- Prior to performing imaging procedures, determine if the dressing should be removed • Avoid contact with electrodes or conductive gels
- Topical treatments are not recommended in conjunction with PolyMem dressings • Be alert for signs of infection or maceration

Any serious incident that has occurred in relation to this device should be reported by the user and/or patient, to Ferris Mfg. Corp. and the competent authority of the Member State in which the user and/or patient is established.